

基隆市 家庭防災手冊

KEELUNG CITY
DISASTER PREVENTION GUIDE

多一份防災準備
少一分財產損失



基隆市政府



基隆市消防局



緊急避難包

平時有準備 災時不狼狽



【更多防災資訊】



全民防災e點通



消防防災館



飲用水



乾糧、餅乾



罐頭食品



電池



輕便雨衣



手電筒



毛巾(毯)



暖暖包



面紙、衛生紙



粗棉手套



奶瓶(粉)

基隆市家庭防災手冊

目錄

<u>緒論</u>	<u>1</u>
<u>一、防疫篇</u>	<u>1</u>
什麼是新冠肺炎(COVID-19)	1
致病原及傳染途徑	1
常見症狀、治療方式及預防方法	2
針對新冠肺炎(COVID-19)消毒防護注意事項	2
口罩使用時機及正確配戴方法	5
體溫量測注意事項	6
具感染風險管理機制	7
居家隔離、居家檢疫者隔離期間就醫注意事項	9
防疫 Q&A	10
<u>二、颱洪篇</u>	<u>11</u>
颱風來臨前準備事項	11
颱風來臨時注意事項	12
颱風過後善後事項：災後防疫工作	13
<u>三、土石流篇</u>	<u>14</u>
基隆市土石流防災資訊	14
<u>四、地震篇</u>	<u>17</u>
地震災前整備檢視表	17
地震前預防措施	18
地震時應變	19
地震後注意事項	20
<u>五、海嘯篇</u>	<u>21</u>
海嘯警報	21

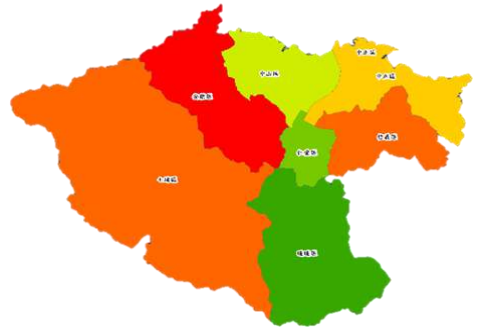
海嘯避難須知	21
六、火災篇	22
家庭防火須知	22
住宅用火災警報器	23
家庭逃生計畫	25
發現火災之應變方式	25
報案程序	25
滅火方式	26
火場逃生要領	27
火災受災戶服務	27
七、核子事故篇	29
核子事故	29
核子事故警報	29
核子事故防護掩蔽	30
八、其他篇	33
(一)、爆竹篇	33
爆竹煙火購買原則	33
爆竹煙火施放注意事項	33
燒燙傷處理方法	33
(二)、瓦斯篇	34
瓦斯防災安全診斷	34
檢查瓦斯漏氣方法	34
瓦斯外洩處理方式	34
防範一氧化碳中毒安全診斷	35
熱水器正確安裝方式	35
一氧化碳中毒急救	35
基隆市易發生溺水案件地點及危險水域	36
水上活動安全守則：「挑三檢四」	36
水中自救原則與安全守則	37

(四)、救護篇	37
CPR+AED	37
哈姆立克法：異物哽塞處置	37
止血、包紮	38
(五)、緊急避難包	39
(六)、緊急報案宣導	39
緊急報案原則	39
緊急報案專線	40
(七)、1991 報平安留言平台	40
1991 報平安語音留言專線	40
1991 報平安網路留言版	40
九、附錄	41
基隆市防救災資源所在區位	41
基隆市消防單位一覽表	41
基隆市警察單位一覽表	42
基隆市電力單位一覽表	43
基隆市電信單位一覽表	43
基隆市自來水單位一覽表	43
基隆市瓦斯單位一覽表	43
基隆市衛生單位一覽表	44
基隆市急救責任醫院一覽表	44
基隆市民間救護車設置單位一覽表	44
防汛整備	64
防汛整備	65
防災暨防颱專區	66
緊急避難包	67
防患未然抗震不難	68
火災不留情預防要先行	69
地震外語宣導越南文	70
地震外語宣導印尼文	71

緒論

基隆市原名「雞籠」，一說是源自凱達格蘭族的諧音，亦有一說是海濱的和平島狀似「雞籠」而得名，是位於臺灣北端之美麗都市，境內之基隆港是以天然谷灣修築而成的國際商港，同時也是軍事及漁業基地，為北臺灣最重要的航運樞紐之一；此外，基隆的氣候多雨陰溼，素有雨港、雨都之稱，而獨特的港市樣貌，是文化底蘊深厚且浪漫氣息的觀光城市。

基隆市之人口約 37 萬人，共劃分為七個行政區，分別為：(1)中正區：市政府、文化中心均於轄內，有海門天險等古蹟，是行政兼文化中心；(2)仁愛區：早期風光一時的委託行、炭仔頂魚市場、廟口夜市



聚集，兼具懷舊與現代氣息，又總人口密度、老年人口密度為本市第一，漸發展高齡友善的人文特色；(3)信義區：基隆市的主要文教區，轄內有中正公園、役政公園等，兼具休憩與文教功能；(4)中山區：濱海休閒特色濃厚，轄內外木山漁港之漁產豐富、海釣盛行，開闊的海岸景觀與高聳的懸崖相當壯麗；(5)安樂區：本市人口數最多之行政區，境內有情人湖、老大公廟、大武崙砲臺等觀光景點；(6)暖暖區：發跡於基隆河之船運商埠故老街商家林立，後大幅興建吸引外來遷居，其轄內之暖東苗圃及親水公園適合親子遊；(7)七堵區：本市面積最大的行政區，因七堵車站是台鐵西部幹線對號列車的主要起訖站，有副都心之稱。

市
旗



市
徽



象
徵

鳥	黑鷲
花	紫薇、杜鵑
樹	楓香

基隆市各行政區人口比例一覽表

行政區	人口 (萬人)	面積 (平方公里)	人口密度 (總人口數/平方公里)	老年人口密度 (老年人數/平方公里)
仁愛區	4.2	4.2	10072	4122
信義區	5.3	10.7	4960	1811
中正區	5.0	10.2	4996	1971.
中山區	4.6	10.5	4386	1659
安樂區	8.1	18.0	4525	1545
暖暖區	3.8	22.8	1688.	528
七堵區	5.3	56.3	950	326
小計	36.5	132.7	31580	11964

資料來源：基隆市政府

基隆市三面背山，正面臨海，全市土地面積約 132.8 平方公里，丘陵山地約佔 94%，平地約佔 5%其餘為河川湖泊，另有社寮島、桶盤島、中山仔島、基隆嶼、棉花嶼、花瓶嶼與彭佳嶼等七個外島；其中，和平島(舊社寮島)、中山仔嶼、桶盤嶼三島今已連為一體，即今日所稱和平島，皆隸屬基隆市中正區所管轄。

基隆市離島資訊一覽表

島嶼	面積(公頃)	至基隆港距離(公里)
基隆嶼	0.24	4
花瓶嶼	0.03	32
棉花嶼	0.13	32
彭佳嶼	1.14	56
備註	彭佳嶼氣象站位於基隆東北方約 60 公里處，為氣象局觀測點的最北端。監測天氣的要點，為海上作業及國際航線飛航安全，提供重要的海、氣象資訊。	

資料來源：基隆市政府

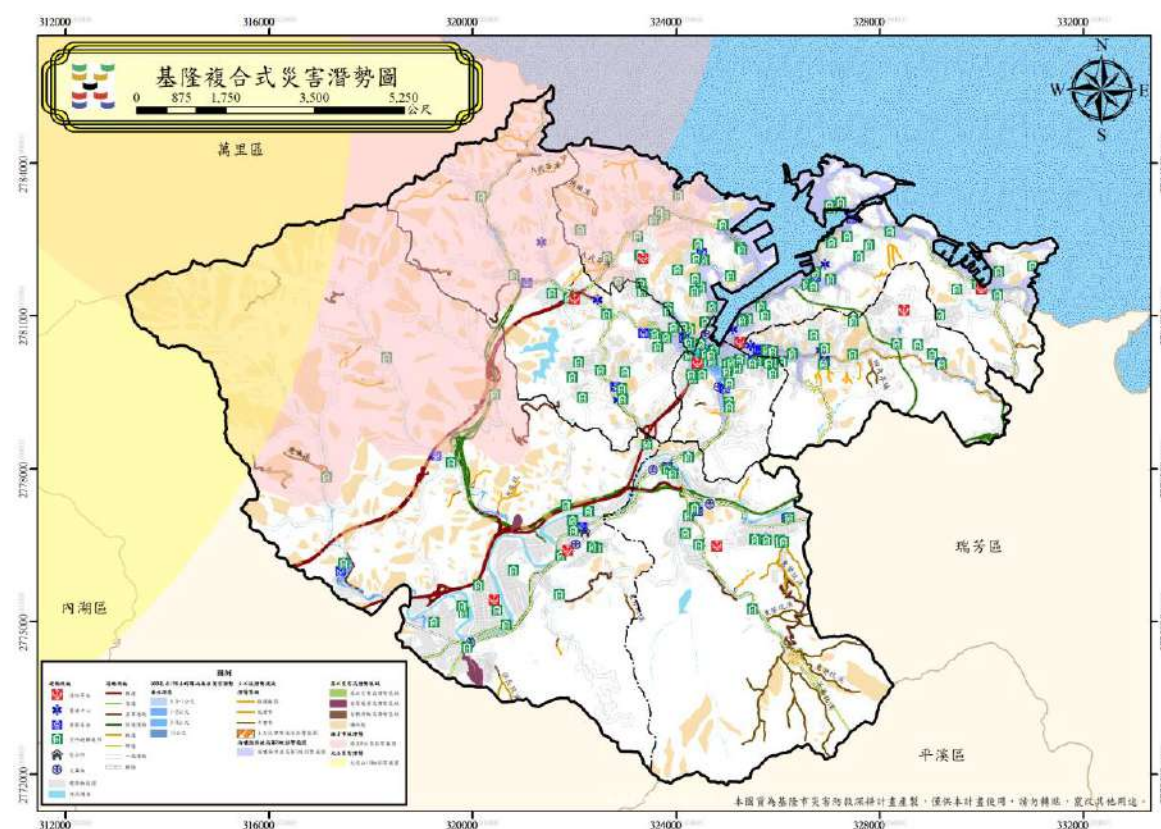
綜觀基隆市的地理環境、水文氣候、風俗民情等，均為這片位於北臺灣的土地增添極富特色且迷人的樣貌；然而，隨著全球氣候變遷與極端災害的威脅加劇，本市也應正視淹水、坡地、地震、海嘯、火山及核子事故等潛在災害風險的威脅。各項災害的潛勢說明於後。

- 淹水：本市受地形因素，每逢降雨淹水災害頻傳，仁愛區市中心及安路區武崙商圈一代影響較高。
- 坡地：本市受坡地引響之災害主要以落石、岩屑崩滑、順向坡及土石流。
 - ➔ 落石：為岩石之墜落及傾覆，以湖海路沿線發生頻率較高。
 - ➔ 岩屑崩滑：為風化的土層、岩屑或鬆軟破碎的地質材料，受到豪雨或地震引起崩落滑動，分布於七堵區與汐止區之交界處。
 - ➔ 順向坡：當地層或不連續面之傾斜方向與邊坡之傾斜一致且兩者走向夾角在 20° 以內者較易發生順向滑動。
 - ➔ 土石流：基隆市擁有 34 條土石流潛勢溪流，中正區及暖暖區已亦曾發生過土石樓災情。
- 地震：山腳斷層為臺北盆地南端之樹林地區向北延伸至金山地區之正斷層，其位於台北盆地西北緣，是臺灣北部唯一的活動斷層，其延伸至東北方的金山地區，其陸域部分總長度約為 34 公里。
- 海嘯：基隆市西元 1967 年曾發生海嘯，歷史資料可得知海嘯為波高 6 公尺。採用中央氣象局海嘯災害潛勢分級標準，影響最嚴重之區域分別為中正區、仁愛區、信義區、中山區及安樂區。
- 火山：火山災害潛勢以大屯山為中心方圓 15 公里範圍為火山灰影響區域，七堵區瑪西里及友二里列為影響範圍。
- 核子事故：以核能二廠外 8 公里範圍訂為核子事故之潛勢區域，基隆市中山區、安樂區及七堵區部分鄰里即列為核子災害影響之範圍。

各行政區面臨之災害潛勢一覽表

行政區	災害潛勢					
	淹水	坡地	地震	海嘯	火山	核子
仁愛區	✓	✓	✓	✓		
信義區	✓	✓	✓	✓		
中正區	✓	✓	✓	✓		
中山區	✓	✓	✓	✓		✓
安樂區	✓	✓	✓	✓		✓
暖暖區	✓	✓	✓			
七堵區	✓	✓	✓		✓	✓

資料來源：國立臺灣海洋大學彙整



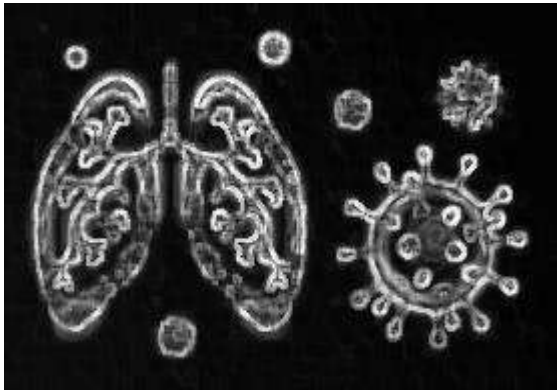
資料來源：國立臺灣海洋大學繪製

基隆市複合式災害潛勢圖


災害所帶來的威脅和損害是相當可怕的，但只要能夠瞭解災害的特性，包含發生的原因、可能發生的位置、規模及影響等，並透過平時的觀察與防範，就能將其帶來的損害降到最低，達到減災與離災的成效；故修訂基隆市家庭防災手冊，與市民朋友分享各項災害的居家防護觀念，深耕防災之意識，攜手為基隆市的永續發展努力。

一、防疫篇

什麼是新冠肺炎(COVID-19)

1. 2019 年 12 月以來，湖北省武漢市展開呼吸道疾病及相關疾病監測，發現不明原因病毒性肺炎病例。個案臨床表現主要為發熱，少數病人呼吸困難，胸部 X 光片呈雙肺浸潤性病灶。2020 年 1 月 9 日接獲中國大陸通知，病原體初步判定為新型冠狀病毒，已完成病毒全長基因定序，電子顯微鏡下亦呈典型冠狀病毒型態，該病毒不同於以往發現的人類冠狀病毒。
2. 2020 年 1 月 12 日經世界衛生組織（WHO）正式命名為「2019 新型冠狀病毒」（2019-nCoV）。衛生福利部疾病管制署 1 月 15 日公告「2019 新型冠狀病毒」引發之「嚴重特殊傳染性肺炎」(COVID-19，簡稱武漢肺炎)為第五類法定傳染病。
3. 世界衛生組織（WHO）於 1 月 31 日宣布將武漢肺炎疫情提升為「國際公共衛生緊急事件」，並於 3 月 11 日宣布疫情進入全球大流行。

致病原及傳染途徑

1. 新冠肺炎是由新型冠狀病毒(SARS-CoV-2)所引起，冠狀病毒(CoV)是一群有外套膜之 RNA 病毒，外表為圓形，在電子顯微鏡下可看到類似皇冠的突起因此得名。除已知會感染人類的七種冠狀病毒以外，其他的動物宿主包括蝙蝠、豬、牛、火雞、貓、狗、雪貂等。並有零星的跨物種傳播報告。
2. 大部分的人類冠狀病毒以直接接觸帶有病毒的分泌物或飛沫傳染為主。有部分動物的冠狀病毒會讓動物出現腹瀉症狀，可以在糞便當中找到病毒，可能藉此造成病毒傳播。

常見症狀、治療方式及預防方法

■ 常見症狀：

人類感染冠狀病毒以呼吸道症狀為主，包括鼻塞、流鼻水、咳嗽、發燒等一般上呼吸道感染症狀。另外也有少部分會出現較嚴重的呼吸道疾病，如肺炎等。

■ 治療方式：

多數的冠狀病毒並無特定推薦的治療方式，多為採用支持性療法。隨著疫情發展，各國發展出不同的疫苗，強化民眾對病毒的保護力，已減少重症與死亡率。



■ 預防方法：(仍請依中央與地方之防疫政策為準)

- ✓ 每天測量體溫(1-2次)及必要時。
- ✓ 勤洗手、勿用手直接觸摸眼口鼻。
- ✓ 均衡飲食、適度運動、充足睡眠，提升自我免疫力。
- ✓ 儘量避免去密閉場所或醫院等人多之場所。
- ✓ 出現呼吸道症狀、出入公共場所或就醫時，請戴口罩。
- ✓ 若有出現發燒、咳嗽或呼吸道症狀時，請務必在家休息，落實「生病不上班不上課」。
- ✓ 避免至嚴重特殊肺炎流行疫區國家，若前往疫區返國後請配合居家檢疫或自主健康管理措施。

針對新冠肺炎(COVID-19)消毒防護注意事項

1. 注意手部衛生：

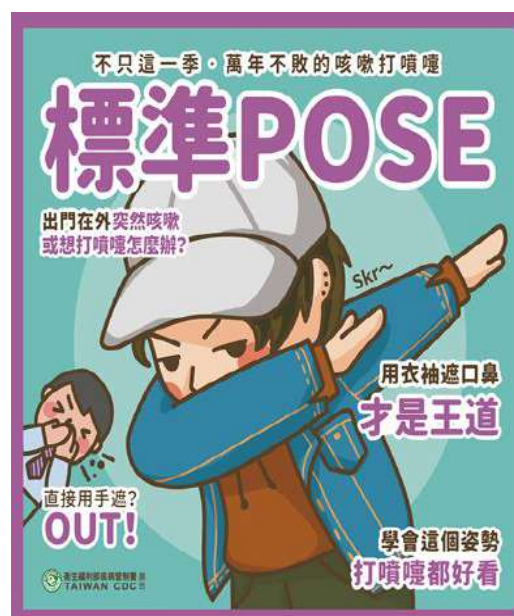
勤洗手為防疫最首要方法，掌握「七步成『濕』」洗手要訣：「內、外、夾、弓、大、力、腕」，養成良好個人衛生習慣，能有效降低感染疾病之發生率。



💡 若不方便濕洗手，可使用酒精2~5c.c.乾洗手，可將細菌與部分病毒去活性化，也可達到防疫作用。

2. 加強宣導咳嗽禮節：

- (1) 有咳嗽等呼吸道症狀時應戴外科口罩，當口罩沾到口鼻分泌物時，應將已污染之口罩內摺丟進垃圾桶，並立即更換口罩。
- (2) 打噴嚏時，應用面紙或手帕遮住口鼻，若無則可用衣袖代替。
- (3) 如有呼吸道症狀，與他人交談時，請佩戴口罩與保持良好衛生習慣，並保持1公尺以上距離。
- (4) 手部接觸到呼吸道分泌物時，要立即使用肥皂及清水搓手並徹底洗淨雙手。



3. 環境及清潔消毒：

- (1) 針對經常接觸之物品表面(如門把、桌面、電燈開關、餐檯或其他公共區域)進行清潔消毒，可用1：100（500ppm）漂白水稀釋液進行擦拭。
- (2) 一般的環境使用適當消毒劑或1：100的稀釋漂白水（500 ppm），浴室或馬桶表面則應使用1：10的稀釋漂白水（5000 ppm）消毒。
- (3) 消毒應該每天一次，並使用當天泡製的漂白水。室內空氣則需靠良好的通風以維持空氣清潔。



4. 正確使用漂白水消毒方法及注意事項：

- (1) 消毒方式是用擦的，勿用噴的，且要保持通風。
- (2) 漂白水的的使用除加水稀釋外，絕不可以滲雜肥皂、清潔劑、藥劑、香料等，否則可能會產生強烈氧化作用，散發出毒性物質。
- (3) 漂白水如果不小心碰觸到眼睛，要用大量清水連續沖洗十五分鐘，如果碰到皮膚，要立刻用清水沖到覺得乾淨為止。

- (4) 使用完後的漂白水，最好不要直接倒入馬桶，如此會使化糞池失去汙水處理功能致污水排出後汙染水源。
- (5) 裝漂白水的瓶子應標示清楚，切勿用汽水保特瓶或任何飲料瓶子裝漂白水，避免學童不小心誤喝。

含氯漂白水泡製方式

- 市售含氯漂白水 (以次氯酸鈉濃度為5%，即5,000,000 ppm計算)
 - ✓ 配製一般環境或常用物品消毒所需之500 ppm消毒水，需將漂白水進行100倍稀釋
 - ✓ 配製分泌物、嘔吐物或排泄物污染之物品或表面消毒所需之1,000 ppm消毒水，需將漂白水進行50倍稀釋

使用時機	漂白水	清水	稀釋後濃度
	 1瓢：約20 c.c.	 1瓶：約1,250 c.c.	
一般環境或常用物品消毒	免洗湯匙 5 瓢 (100 c.c.)	大瓶寶特瓶 8 瓶 (10公升)	500 ppm
分泌物、嘔吐物或排泄物污染之物品或表面消毒	免洗湯匙 10 瓢 (200 c.c.)	大瓶寶特瓶 8 瓶 (10公升)	1,000 ppm

疾病管制署 TAIWAN CDC

5. 消毒用酒精正確使用方法及注意事項：

- (1) 市面販售之藥用酒精，其濃度為 95%，為達到最佳殺菌效果，請依4（95 % 藥用酒精）:1（冷開水）之比例稀釋成 70% — 75% 之酒精濃度使用。
- (2) 加強個人衛生保健—請先以肥皂、清水清潔手部，再以消毒棉花或紗布，沾取稀釋過之酒精溶液，擦拭手指，去除手上之病毒。
- (3) 居家環境消毒—直接沾取稀釋過後之酒精擦拭家俱。

【自行稀釋之消毒酒精液 簡易換算對照表】				
95%酒精		+	純水	= 消毒酒精液
100cc			30cc	約73%
200cc			50cc	約76%
300cc			80cc	約75%
500cc			125cc	約76%
1000cc		+	250cc	約76%
2000cc			500cc	約76%
3000cc			800cc	約75%
4000cc			1000cc	約76%

簡易的酒精稀釋方法對照圖。圖／台灣糖業公司

口罩使用時機及正確配戴方法

1. 口罩分類及用途：

- (1) 棉布印花口罩或紗布口罩：僅能過濾較大顆粒，可作為保暖、避免灰頭土臉與鼻孔骯髒等用途，清洗後可重複使用。
- (2) 用口罩或外科口罩：一般醫療用，有呼吸道症狀、前往醫院等密閉不通風場所，或前往有呼吸道傳染病流行地區時配戴，可阻擋大部分的5微米顆粒，應每天更換，但破損或弄髒應立即更換。
- (3) 活性碳口罩：可以吸附有機氣體、惡臭分子及毒性粉塵，不具殺菌功能，適合騎機車、噴漆作業、噴灑農藥等時機使用，一旦需費力呼吸或無法吸附異味時應更換。
- (4) N95口罩：可阻擋95%以上的次微米顆粒，適合第一線醫護人員使用，因呼吸阻抗較高，不適合一般民眾長時間配戴，且應避免重複使用。



2. 口罩正確配戴方法：

正確戴口罩4步驟



中央流行疫情指揮中心 關心您

2020/02/01

TAIWAN CDC

戴口罩3大時機

要戴口罩

出入醫院時

有發燒或呼吸道症狀時

免疫力較差者

近距離、密閉空間長時間接觸人群時，可考慮配戴口罩

身體健康、戶外運動時不需要戴口罩

中央流行疫情指揮中心

2020/02/17

(1) 正確戴口罩步驟：

開：開包裝，檢查口罩有無破損。

戴：兩側鬆緊帶掛上耳朵，鼻樑片固定在鼻樑，拉開到下巴。

壓：輕壓鼻樑片，讓口罩與鼻樑貼緊。

密：檢查口罩和臉部內外上下是否有密合。

(2) 同一副口罩應只限同一個人重複使用，且應每天更換。

體溫量測注意事項

■ 發燒判定：

(1) 不同體溫測量工具判定發燒的參考標準如下：額溫 ≥ 37 度；腋溫 ≥ 37 度；耳溫 ≥ 38 度。

(2) 若以耳溫槍以外之測量工具測量結果為發燒者，請再以耳溫槍測量確認。

測量方式	額溫	耳溫	腋溫
體溫正常範圍	35°C-37.5°C	35.7°C-37.9°C	35°C-37°C
測量時間	1-15秒	1-15秒	5-10分鐘
發燒判定	≥ 37 度°C	≥ 38 °C	≥ 37 度°C

■ 額溫測量：

(1) 量測體溫工具必須先做室溫校正。

(2) 受測量者必須在休息狀態下，額頭保持乾燥。

(3) 將額溫槍置於額頭前2-5公分左右，按壓按鈕測量，直至顏色改變或顯現溫度數據。

(4) 注意事項：

A. 正常溫度標準隨不同廠牌而異。

B. 室溫、運動後或額頭是否乾燥會影響測量的準確性。

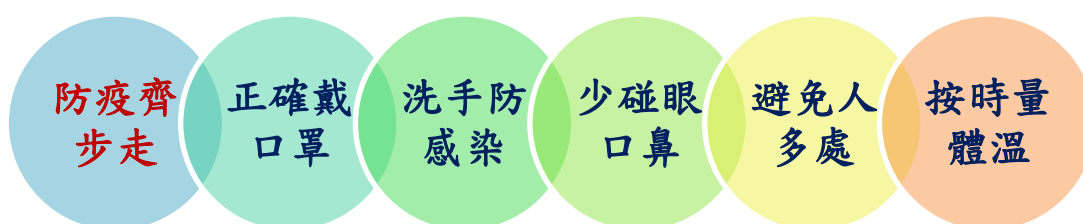
C. 勿將額溫槍的紅外線光點接觸到受檢者的眼睛。

■ 耳溫測量：

- (1) 按電源鈕，確定「預備標誌」已經顯示。按下滑板按鈕，探頭伸出並自動套上膠套，檢查膠套有否破損，無破損則於30秒內測完體溫。
- (2) 三歲以內：要把耳朵向下向後拉，再將耳溫槍測溫頭置入耳朵內。
三歲以上（含大人）：要把耳朵向上拉並往後拉。將探頭置入耳道密合，按著測溫鈕，持續一秒鐘，聽到單一長音「嗶」聲放開，完成體溫測量。
- (3) 取出耳溫槍，讀取溫度。
- (4) 注意事項：
 - A. 注意耳垢清潔，才能準確測量。
 - B. 耳溫槍使用後，膠套丟棄不重複使用，以避免交互感染。
 - C. 測得的體溫如果不到35°C，則可能是耳溫槍使用不當所致。

■ 腋溫測量：

- (1) 使用前要先將溫度計度數甩到35°C以下。將體溫計置於腋下最頂端，水銀端和腋下的皮膚緊密接觸並夾緊，以免脫位或掉落。
- (2) 測量5至10分鐘
- (3) 取出體溫計，讀取溫度數據後，以衛生紙擦拭體溫計。
- (4) 注意事項：
 - A. 腋下如有汗液，需擦乾再量。
 - B. 若測量時間未到，鬆開腋下，則需重新測量，時間需重新計算。
 - C. 喝熱飲、劇烈運動、情緒激動及洗澡需待30分鐘後再測量。



具感染風險管理機制

不同感染風險的民眾分級管理方式，包含：

■ 居家隔離：

- (1) 對象：確診病例之接觸者。
- (2) 配合事項：
 - A. 須配合居家隔離14天。
 - B. 由衛生機關開立「居家隔離通知書」，並每日追蹤2次健康狀況。

- C.民眾在隔離期間須留在家中(或指定地點)不得外出，也不得出境或出國、不得搭乘大眾運輸工具。
- D.有症狀者，須由衛生機關安排就醫。
- E.如未配合中央流行疫情指揮中心防治措施，將依嚴重特殊傳染性肺炎防治及紓困振興特別條例第15條第1項裁罰新台幣20-100萬元，並進行強制安置。

■ 居家檢疫：

- (1) 對象：具國外旅遊史者。
- (2) 配合事項：
 - A.民眾需居家檢疫14天。
 - B.由主管機關開立「旅客入境健康聲明暨居家檢疫通知書」，民眾配戴口罩返家檢疫。
 - C.將由轄區里長或里幹事進行健康關懷14天，每日會撥打電話詢問健康狀況並記錄「健康關懷紀錄表」。
 - D.檢疫期間須留在家中(或指定地點)不得外出，亦也不得出境或出國、不得搭乘大眾運輸工具。
 - E.有症狀者，先聯繫健康關懷之里長或里幹事，通報衛生單位評估後協助就醫。
 - F.如未配合中央流行疫情指揮中心防治措施，將依將依嚴重特殊傳染性肺炎防治及紓困振興特別條例第15條第2項裁罰新台幣10-100萬元，第二次違規者須進行強制安置。

■ 自主健康管理

- (1) 對象1:通報個案但已檢驗陰性且符合解除隔離條件者。
對象2:社區監測通報採檢個案。
對象3:具「國際旅遊疫情建議等級」第一、二級國家旅遊史者。
- (2) 自主健康管理者須配合事項：
 - A.自主健康管理14天。
 - B.無症狀者：儘量避免出入公共場所，延後非急迫需求之醫療或檢查，如需外出應全程配戴外科口罩；勤洗手，落實呼吸道衛生及咳嗽禮節；每日早/晚各量體溫一次。
 - C.有發燒或咳嗽、流鼻水等呼吸道症狀、身體不適者：確實配戴外科口罩，儘速就醫，且不得搭乘大眾交通運輸工具；就醫時主動告知接觸史、旅遊史、職業暴露及身邊是否有其他人有類似症狀；返家後亦應配戴口罩避免外出，與他人交談時應保持1公尺以上距離。
 - D.如自行就醫經醫院安排採檢，返家後於接獲檢驗結果前，應留在家中不可外出。
 - E.醫療院所工作人員暫勿至醫療院所上班。

F. 如未確實遵守各項自主健康管理規定，係違反「傳染病防治法」第48條或第58條，將依同法第67條或第69條處新臺幣1萬至30萬元不等之罰鍰。

居家隔離、居家檢疫者隔離期間就醫注意事項

接受居家隔離/檢疫之民眾，不得於隔離檢疫期間離開指定檢疫場所，若有就醫需求安排，依中央規範：

- 居家檢疫或居家隔離案如有發燒症狀，立即通報1922或衛生局，經衛生局同意後，戴口罩自行前往衛生局指定醫院就醫，**就醫者不得搭乘大眾運輸工具。**
- 無發燒症狀，因身體不適有急迫性健康問題需就醫，如：洗腎、急症等，須先通報1922或衛生局，經衛生局同意後，戴口罩自行前往衛生局指定醫院就醫，**就醫者不得搭乘大眾運輸工具。**
- 無發燒症狀且非急迫性健康問題，可以：
 - 通訊診療：如慢性疾病有固定就醫地點者，請依「基隆市居家隔離或居家檢疫民眾通訊診療流程」，利用通訊電話與醫師對話，由家屬攜帶居家檢疫/隔離通知單、知情同意書、健保卡、手機至醫療機構診療、處方並領藥。
 - 居家醫療：與健保簽約之基層家醫科診所醫師聯繫，由醫師至居家診療後開立處方，由家屬帶健保卡至健保藥局領藥。
 - 若非急迫但有急需時，無法依(1)、(2)解決就醫問題，可依前述方式通報1922或衛生局；經衛生局同意後，戴口罩自行前往衛生局指定醫院就醫，就醫者不得搭乘大眾運輸工具。
- 非急迫性健康問題應待隔離結束後，再行就醫。





防疫 Q&A



問：如何預防感染2019新型冠狀病毒？

答：目前未有疫苗可用來預防冠狀病毒感染。預防措施與其他呼吸道感染相同，包括養成良好衛生習慣、勤洗手、並遵守口罩配戴三時機：「看病、陪病、探病的時候、有呼吸道症狀時、有慢性病患者外出時」，並且儘量避免出入人潮擁擠、空氣不流通的公共場所，及避免接觸野生動物與禽類。



問：潛伏期是多久？

答：潛伏期是從暴露病毒至可能發病的這段觀察時間，依據世界衛生組織與中國大陸官方資訊，該病毒感染之潛伏期為2至12天（平均7天），但若曾前往流行地區或曾接觸疑似感染之病人，目前仍維持需健康監測14天。



問：新型冠狀病毒怎麼傳播？

答：當2019年12月武漢不明原因肺炎疫情發生時，案例多數曾至有賣野味的華南海鮮市場活動，此市場的環境檢體雖檢出2019新型冠狀病毒，但感染源仍無法釐清。從發病個案的流行病學資訊來看，亦有家庭群聚與醫護人員感染的個案報告，因此高度懷疑可藉由近距離飛沫、直接或間接接觸病人的口鼻分泌物或體液而增加人傳人之感染風險。



問：與家人同住的居家隔離者，如果需共用家具或衛浴設備，該如何處理？

答：不得已需共同使用家具或者衛浴設備，請每日三次以漂白水消毒一般的環境。如家具、廚房，消毒可以用1：100的稀釋漂白水（500 ppm）；浴室或馬桶表面則應使用1：10的稀釋漂白水（5000 ppm）消毒。消毒應使用當天泡製的漂白水。室內空氣則需靠良好的通風以維持空氣清潔。



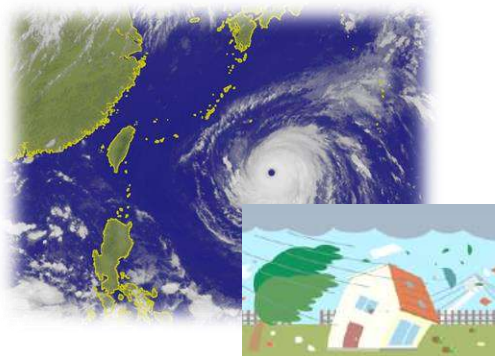
問：如果我知道我的同事(同學)是2019新型冠狀病毒確診病人，康復出院之後，現在要回來上班(上課)，我需要注意什麼？

答：所有2019新型冠狀病毒病人都需要住院到確定檢驗沒有病毒後才能出院，已不具有傳染疾病給別人的能力。所以接觸痊癒的病人並不用擔心，請大方接納他們，正常生活即可。

二、颱洪篇

颱風來臨前準備事項

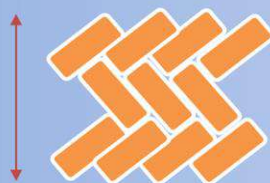
1. 注意防颱訊息(中央氣象局網站、中央氣象局諮詢專線 02-23491234 或 166、167 氣象資訊語音專線等)。
2. 準備防災用品(沙包、手電筒、電池)。
3. 加強盆栽、招牌及門窗固定。
4. 清理鄰近水溝渠道，保持暢通以免堵塞。
5. 土石流警戒區民眾必要時，請配合政府「預防性疏散撤離」。
6. 住所地勢低窪地區民眾，有淹水之虞，請及早遷移至高處。
7. 儲水備用，多備 3 至 4 日之食物。
8. 若備有防水閘門者，應儘速完成架設。
9. 平時強化防災意識。
10. 可使用沙包製作簡易擋水牆。



如何正確堆疊沙包製作簡易擋水牆

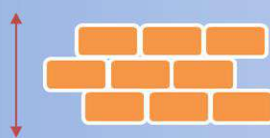
■ 堆疊方式與高度：

堆疊高度應達以往曾淹水高度之1.5至2倍為佳



人字形：

上下排分別以左右走向交叉向上堆疊。



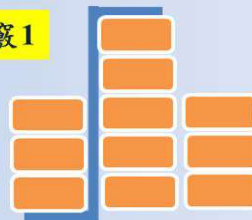
磚牆形：

上下排以1/3重疊方式向上堆疊。

■ 建築物需堆疊沙包之主要地方：

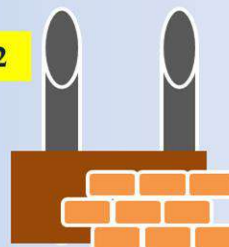
- ✓ 出入大樓之通道口
- ✓ 地下停車場之出入口
- ✓ 地下室之氣窗

訣竅1



最內側地上應先鋪一層防水布後，再往上堆疊，避免積水滲漏。

訣竅2



兩根梁柱之間應先以木板撐立，再於前方堆疊沙包，以增加穩定度。

沙包不使用時應置於乾燥處，最好離地墊高並覆蓋防水布或遮蔽物，避免日曬雨淋。使用過的沙包應置於乾燥處瀝乾。

颱風來臨時注意事項

■ 颱風來臨怎麼辦？

- (1) 如住宅堅固不受影響，應留在家中盡量避免外出。
- (2) 若停電時，儘量使用手電筒照明，避免使用燭火以造成火災。
- (3) 遠離海邊、河岸或是土石易崩落之處，以免發生意外。
- (4) 看到掉落的電線，應通知電力公司處理。
- (5) 在外駕車應減速慢行並注意交通安全。
- (6) 車輛行駛中遇強風侵襲應停靠路邊或找安全處掩蔽。
- (7) 車輛通過地下道或是溢淹地區時，應加強注意勿強行通過。
- (8) 當遇有淹水災情發生，已無充裕時間前往安全之避難或收容處所，且道路狀況已呈現困難及不安全時，應盡速移動至居家或鄰近之二樓以上建物進行垂直避難。



可透過水利署防災資訊服務網
<http://fhy.wra.gov.tw/>，
取得淹水警戒及水位警戒資訊。



■ 颱風過後注意事項

- (1) 颱風剛過避免外出。
- (2) 收聽氣象報告或收音機，確定颱風遠離後始可外出。
- (3) 外出時，應注意掉落物。
- (4) 發現淹水等狀況，可撥 110、119、1999 求助。

■ 颱風過後善後事項：災後防疫工作

■ 清除：

水退後，請先戴上防水手套、口罩、穿著膠鞋後，再清除屋內積水、淤泥、垃圾及戶外積水容器；若地下室出現積水，請儘速抽乾保持乾燥。



■ 清潔：

用肥皂水徹底清洗牆壁、地板、傢俱及幼童玩耍地方。

■ 消毒：

稀釋市售漂白水，對泡水的廚房器具及屋內環境進行消毒。

- (1) 餐具應以煮沸處理，不能煮沸者，用含 200 ppm之漂白水溶液浸泡 30 分鐘，並用清水清洗乾淨。
- (2) 室內環境表面之消毒：地面、牆壁、廁所、浴室、廚房及臥室打掃乾淨後，以含 500 ppm之漂白水溶液充分洗刷。
- (3) 庭院、水溝及其他潮溼處所，要在垃圾清除及打掃清潔後，再進行環境消毒，以含 1000ppm之漂白水溶液加以噴灑消毒，噴灑時請注意保護眼睛及皮膚。
- (4) 受污染之地下室儲水塔或屋頂蓄水塔，應將水放乾清洗消毒後，再加注入乾淨的水，才可以飲用。

200 ppm

- 十公升水（約大型寶特瓶 5 瓶）
- 加入市售家用漂白水約40cc

500 ppm

- 十公升水（約大型寶特瓶 5 瓶）
- 加入市售家用漂白水約100cc

1000ppm

- 十公升水（約大型寶特瓶 5 瓶）
- 加入市售家用漂白水約200cc

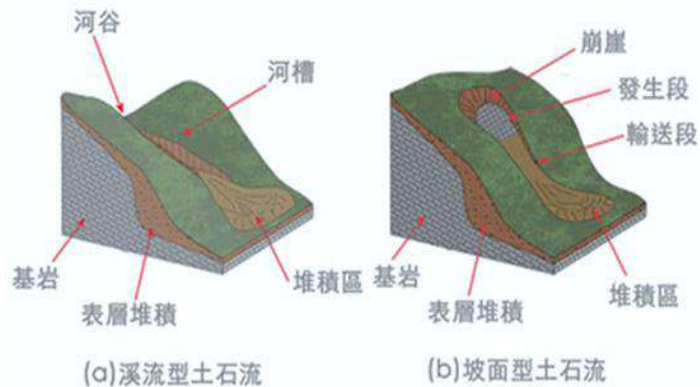
三、土石流篇

基隆市土石流防災資訊

土石流係指泥、砂、礫及巨石等物質與水之混合物，受重力作用所產生之流動體，沿坡面或溝渠由高處往低處流動之自然現象。

若因發生土石流時，導致人命傷亡，建築物、橋梁、公共建設毀損，造成生命或財產損失，才可稱為土石流災害。而

土石流潛勢溪流係依據現地土石流發生之自然條件，配合影響範圍內是否有保全對象等因素，綜合評估後，判斷可能發生土石流災害之溪流或坑溝，基隆市土石流潛勢溪流共 34 條。



資料來源：行政院農委會水土保持局
土石流防災資訊網



土石流警戒基準值係利用中央氣象局之雨量資料，以統計方法計算出同一群集之土石流降雨警戒雨量值，再簡化為累積雨量，以訂定各地區之土石流警戒基準值，提供於疏散避難時之參考。

基隆市之有效累積降雨量超過警戒值時，就可能發生土石流，另外即使颱風警報已解除，山區之土壤含水量可能仍處於飽和狀態，其消散需要一定的時間；此時如有後續零星降雨，亦可能導致土石流發生，因此土石流警戒未必會與颱風警報同步解除。

基隆市土石流潛勢溪流數及警戒基準值		
區別	潛勢溪流數	警戒基準值(mm)
仁愛區	2	600
信義區	5	600
中正區	3	550
中山區	3	550
安樂區	6	600
暖暖區	6	550
七堵區	9	550

資料來源：行政院農委會水土保持局土石流防災資訊網

💡 警戒值說明：

黃色警戒：預測雨量>土石流警戒基準值，市府應進行避難勸告。

紅色警戒：實際雨量已達土石流警戒基準值，市府得視實際狀況強制警戒區內居民撤離，並做適當安置。

💡 當住家區域被宣布列為警戒區時，該怎麼辦？

黃色警戒：請觀察環境變化，隨時留意大眾傳播媒體最新訊息，並保持家中聯絡管道通暢。

紅色警戒：請依區公所及警消單位安排前往安全處所避難。

💡 防災小叮嚀：

土石流之發生與否與雨量有關，若遇上豪雨或颱風天就要提高警覺，遠離土石流潛勢溪流影響範圍，以確保自身安全。



可透過水土保持局土石流防災資訊網
<https://246.swcb.gov.tw/>，
取得更多土石流防災相關資訊。



土石流防災三步驟

1. 防汛期前（每年 1 至 4 月）隨時注意市政府或區公所辦理土石流防災疏散避難宣導及演練相關活動，並積極實際參與，增加對於土石流災害認知，減少或避免災害發生時造成生命財產之損失。
2. 備好防災物資（例如：隨身衣物、飲食裝備、貴重物品、醫療用品、救災用品、照明設備、通訊設備、幼童用品等），熟悉土石流避難路線，緊急時應往溪流二側高地方向疏散。
3. 留意即時資訊，親友保持聯絡，緊急情形時互相支援。

民眾可透過下列管道通知土石流警戒訊息：

- (1) 電視新聞或語音廣播。
- (2) 土石流防災資訊網(<http://246.swcb.gov.tw>)，可查詢土流分布圖、警戒基準值、疏散避難圖、潛勢溪流查詢等。
- (3) 上網申請防災簡訊。
- (4) 下載土石流防災資訊 APP。
- (5) 注意災防告警細胞廣播訊息。
- (6) 當地土石流防災專員通知。
- (7) 土石流災情通報電話 0800-246-246、本府 24223338~9。

防災小叮嚀：

隨時觀察警戒，冷靜儘速通報，若發現居家附近出現土石流徵兆時，應儘速撤離並利用 0800-246-246 土石流災情通報電話通報，需要緊急搶救時，撥打 119 報案。



配合水保局自主防災社區 2.0 推動計畫，讓我們一起為基隆市的防救災能量充電！

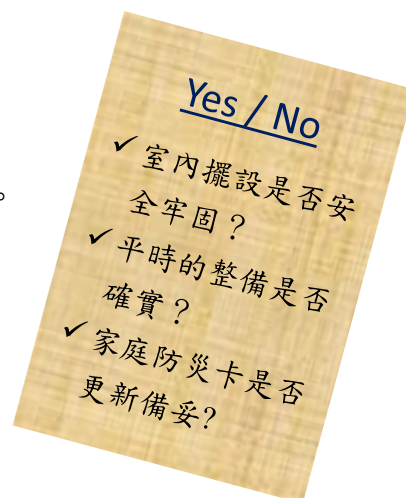
- ✓ 加入【土石流防災資訊網】LINE APP，讓有志者都能快速成為巡查員。
- ✓ Line 對話輸入【自主防災巡查員綁定】，成功綁定可查閱更多選單。

四、地震篇

地震災前整備檢視表

■ 室內擺設

- (1) 電視/家電加裝止滑墊。
- (2) 傢俱(吊燈、電視、櫥櫃、壁畫等)固定。
- (3) 玻璃窗裝貼防爆貼紙。
- (4) 傢俱勿放置於避難動線上。
- (5) 物品勿置放於高架上。
- (6) 安裝「緊急照明燈」。
- (7) 勿過度裝橫



■ 整備

- (1) 家庭會議討論(確認附近避難場所與災時聯絡方式、繪製避難逃生路線圖、知道電源與燃氣總開關位置)。
- (2) 填寫「家庭防災卡」。
- (3) 準備緊急避難包。
- (4) 參加防救災訓練。

■ 家庭防災卡

有學童的家庭，於家庭討論會議時，請填寫「家庭防災卡」，讓小朋友放置於書包、鉛筆盒、身上或貼於家庭聯絡簿的底頁，以便災時家人聯絡與順利團聚。

填表說明

- (1) 緊急集合地點：當災害發生時，家人緊急集合的地點。



小規模災害(如火災、小震災)：應選擇住家外適當地點(如家旁的小綠地)。



大規模災害：選擇較安全的區位(如鄰近公園)。

- (2) 緊急聯絡人：有需要時可以求助的人選，請事先規劃。



小災害：同一縣市的親友。



大災害：外地的親友。



地震前預防措施

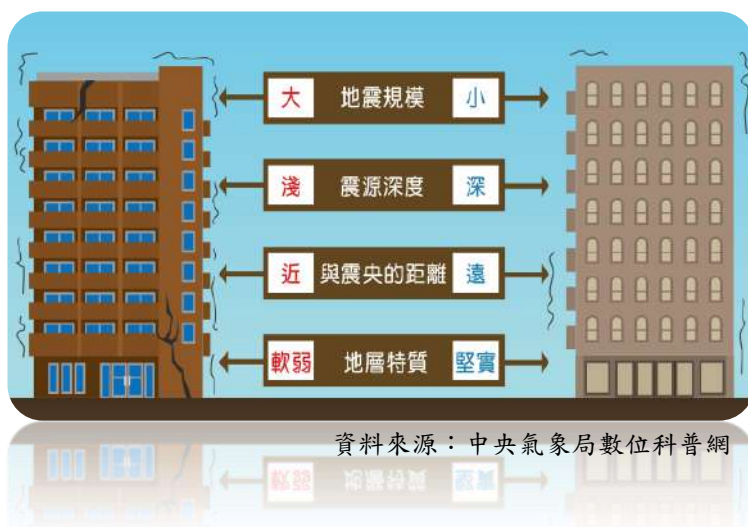


1. 準備「緊急儲備品」及「緊急避難包」：準備三日份的飲水、乾糧及救急必需品，集中收納在救急袋內，置放在全家人知曉、便於取用的位置。

2. 居家環境安全檢視：熟悉住家附近安全的避難場所，預先規劃逃生路線。家屬間應互相約定地震後聯繫方式及集合的處所。

3. 加強鄰居交流互助：平時與鄰居交流，參加學校、公司團體、公共場所舉行之避難演習，建立自衛編組，發揮自救救人精神，並降低災害造成的傷亡與損失。

4. 注意自宅建物結構安全：建築物勿任意違法加蓋，或拆除牆、柱、樑、版，以免破壞建築結構系統；並檢視家中樑柱有無裂縫。



5. 屋內安全總檢點：將較重物品放置低處，並予固定，減少使用吊燈、吊扇；定期檢查瓦斯、電線管路，瓦斯桶應予固定，全家人均應熟悉總開關位置及關閉方法。

6. 召開家庭防災會議：針對居家可能發生危險因子，擬定對策改善，並預先想好地震發生時可以躲避位置，且在家經常演練。



地震時應變

1. 躲在堅固桌下(抓住桌腳)、柱子旁或水泥牆壁邊，保護頭部及身體。
2. 在床上請側身蜷縮身體，用枕頭或棉被保護頭部。
3. 遠離衣櫃、書櫃、櫥櫃、酒櫃、書架、鋼琴、電視機、冰箱、物品架...等家具、電器，以免搖晃倒塌，或因地板搖動，造成大型家具、電器左右移動擠壓，而造成傷害。
4. 隨手關閉使用中的電源及火源。
5. 勿使用電梯，以免受困，若剛好在電梯中，應將電梯停在最近的樓層並且快速離開。
6. 在公共場所發生地震時，仍應以就地避難為原則，立即尋找掩蔽物，避開危險物，蹲下並保護頭頸部，當地搖晃過後，聽從服務人員引導，不推不擠不跑，從容避難，以免造成人群擁擠傷害。
7. 在室外請遠離危險物、掉落物。
8. 開車請減速靠邊停，若行駛於高速公路或高架橋上應先停車，待地震停止後，小心迅速駛離。
9. 搭乘大眾運輸工具時，應即緊握扶手或吊環，車停後聽從站務人員避難疏散。
10. 在海邊及河口應儘速遠離並往高處避難，以防海嘯來襲。



抗震保命三部曲

趴下
Drop



掩護
Cover



穩住
Hold on



你可以這樣做,保護頭頸部最重要



地震後注意事項

1. 一發現火災，迅速撲滅或防止火勢蔓延。
2. 檢查身邊有無人員受傷，並立即給予協助。
3. 檢查冷氣、商店招牌是否鬆脫、玻璃是否受損，並且避開玻璃碎片。
4. 檢查家中水、電、瓦斯管線有無損害，如發現瓦斯管線有破損，輕輕將門、窗打開，立即離開並立即報案，若電線與水管受損，將電源與總開關關閉。
5. 檢查房屋是否有明顯裂痕，若遭受破壞，切勿逗留室內。
6. 地震停止後，如果要離開住家，請穿鞋及使用防護用具(安全帽或防護頭套)，務必關閉電源與燃氣總開關，疏散時請使用樓梯。
7. 地震發生後，可利用內政部消防署 1991 報平安留言平台留言，而不使用電話互報平安。
8. 隨時收聽廣播之災情報導。

五、海嘯篇



海嘯警報

目前全國防空警報台分為「具備語音廣播功能警報器」及「不具備語音廣播功能警報器」二種，不同警報器在發放海嘯警報訊號有不同方式。

■ 具語音廣播功能警報器之警報台：

💡 海嘯警報：鳴 5 秒，停 5 秒，再鳴 5 秒，共 15 秒，改以語音廣播 2 次，並視災害狀況持續發布之。

- ✓ 近海地震引起海嘯：「海嘯警報，海嘯警報，請所有民眾迅速往高處疏散」。
- ✓ 遠地地震引起海嘯：「海嘯警報，海嘯警報，海嘯即將於○○時○○分來襲，請所有民眾迅速往高處疏散」。

💡 解除警報：1 長音 90 秒。

■ 不具備語音廣播功能警報器之警報台：

💡 海嘯警報：鳴 5 秒，停 5 秒，反覆 9 遍，共 85 秒，並視災害狀況持續發布之。

💡 解除警報：1 長音 90 秒。



海嘯避難須知

1. 地震後隨時注意海嘯警報並收聽相關訊息。
2. 海嘯警報發佈後，應立即停止各種海上活動，並儘速離開海嘯可能影響區域。
3. 海嘯警報發佈後，大型船艇至外海避難，小型船艇靠岸繫緊固定，人員撤離。
4. 進行海嘯疏散避難時，採垂直避難，應往高處方向避難，並熟悉疏散路線及預定收容場所。
5. 短距離避難時，儘量不要使用車輛，易造成交通阻塞，且車輛被捲入海嘯，人員更不易脫困。
6. 海嘯侵襲時以逃生避難為第一優先。
7. 避難不及時，須先抓緊附近高處堅固物件，並避免被大型漂浮物撞擊。
8. 海嘯第一波潮水退去後，不要立即返家，可能有第二波海嘯來襲。



六、火災篇




家庭防火須知

下表羅列家庭防火須知，趕緊檢查看看是不是都有確實落實吧！

項目	防火須知
居家消防安全	<ul style="list-style-type: none">■ 揮發性之油類，如汽油、酒精、香蕉油、溶劑油等，應避免放置於家中。■ 家庭應自備滅火器，並熟悉使用方法以備不時之需。■ 廚房之牆壁、天花板與灶台等，均應使用不燃性防火材料建造，若當油鍋起火時，應立即將鍋蓋蓋上或用濕抹布覆蓋，切勿用水去撲救。■ 睡前和外出，確認消防安全檢查，關閉電氣、瓦斯、熄滅火源。■ 防止電線短路，定期維護保養。■ 注意菸蒂處理，勿於床上吸煙。■ 神桌燈燭長期使用，注意防範電線破損或過熱。■ 祭祖焚燒紙錢，使用容器裝盛，避免被風吹散造成意外。■ 注意住宅附近可疑人物，居家四週不要堆積易燃物，機車避免置放於騎樓，以免遭人縱火。■ 插頭應確實插入插座，且插頭、插座應定期清潔擦拭。■ 電鍋、烤箱及微波爐等高耗電之電器，應使用專用電源迴路。■ 電源線避免綑綁、擠壓、彎折使用。■ 電源線應定期檢查電線表皮有無老化、破損及龜裂。
電氣消防安全	<ul style="list-style-type: none">■ 拔下延長線或電器電線時，應手持插頭取下，不可僅拉電線，以免造成電線內部銅線斷裂。■ 延長線應選擇長度適中不可綑綁，以免使用時產生高熱造成火災，並不可放置於爐火等高熱器具上方及週遭。■ 使用延長線建議附有過載自動斷電功能，避免同時使用，並分別插在不同插座。■ 不可使用白熾燈泡或電熱器烘乾衣物或棉被。■ 電器設備電源插頭不使用時應隨手拔除。■ 易生高熱之電器用品周圍不可放置易燃物品。

長者居家消防安全	<ul style="list-style-type: none"> ■ 年紀較大或行動不便之長者，儘量居住於低樓層並靠近逃生出口的房間。 ■ 烹調食物時，謹記「人離火熄」的習慣，若有喝酒或服藥後，較易精神不佳，應避免使用爐火及吸煙。 ■ 使用具有定時開關及保護裝置之電器用品，電熱器與可燃物應保持 1 公尺以上的距離。 ■ 裝設獨立式住宅用火災警報器，發揮早期偵知之預警功能，並於事前進行應變整備，如家庭逃生演練。
小孩居家消防安全	<ul style="list-style-type: none"> ■ 不可單獨留下小孩在家中玩耍，並將家中點火器具放置於小孩拿不到的地方。 ■ 教育小孩火的危險性，並嚴加告誡。 ■ 告知小孩家中避難逃生路線或讓小孩練習如何在火災發生後緊急避難逃生。 ■ 利用火災案例教導小孩遇火災時切勿慌張，應大聲呼叫，通知周邊人員，進行安全避難。

 **小提醒：**平時即應安裝「住宅用火災警報器」與熟練「家庭逃生計畫」能讓您及早察覺火災並順利逃離火場。

住宅用火災警報器

住宅死亡火警多發生在民眾睡眠時，因無法第一時間發現火災而喪生。睡眠狀態中，嗅覺是遲鈍的，若能藉由警報器所發出的聲響察覺火災發生，則可及早察覺並且逃生。

住宅用火災警報器不需任何配線可直接裝設，可分為偵煙式與定溫式，當警報器偵測到火災，會以高分貝蜂鳴聲警示。

哪裡選購？

住宅用火災警報器可去消防安全器材販賣店、大賣場或量販店等場所購買，購買前注意產品是否張貼內政部消防署個別認可合格標示，為保障全家人生命財產，切勿購買未張貼合格標示之產品。



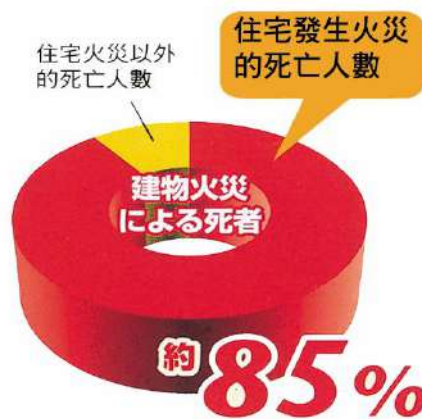
■ 裝置場所：

住家的臥室、樓梯、客廳、廚房都應裝置；其中，廚房應使用定溫式警報器。



小提醒：

- ✓ 如果住家已設置火警自動警報裝置，則可免設住宅用火災警報器。
- ✓ 住宅用火警報器若發出「嗶」聲響且警報燈閃爍時，表示內部電力不足或電池沒裝好，應立即檢查。
- ✓ 裝設後應定期檢測，若發現電力不足，應立即更換電池。

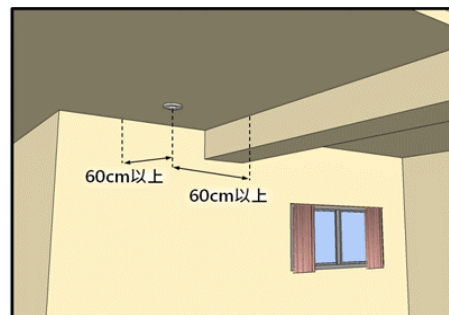


■ 如何裝設

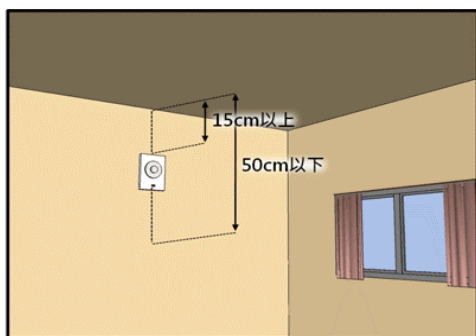
應裝設於住宅內天花板或樓板處，以居室中心為原則，依照說明書安裝，並注意：



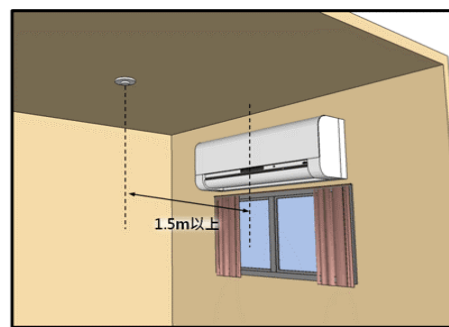
1. 裝設地點應距離牆面或樑 60 公分以上之位置，並以裝置居室中心為原則。



2. 警報器下端距離天花板或樓板 60 公分以內，超過 60 公分應分別設置。



3. 裝設於牆面時，距天花板下方 15 至 50 公分處。



4. 離出風口 1.5 公尺以上，避免氣流影響到警報器性能。

家庭逃生計畫

住宅用火災警報器讓我們能第一時間察覺火災，立即採取必要之應變動作，而完善的「家庭逃生計畫」才能確保生命安全。

■ 家庭逃生計畫重點內容：

1. 繪出家中平面圖。
2. 每個房間找到 2 個不同方向的逃生出口/避難相對安全區及動線並用箭頭畫出。
3. 逃生後戶外的集合地點。
4. 熟悉逃生方法並定期演練(每年 2 次，建議其中 1 次選夜間演練)。
5. 熟悉撥打 119 報案程序。

■ 進入公共場所注意事項

對於至公共場所消費的顧客而言，一旦發生火災或危急事故時，往往容易因不熟悉自身位置及環境而增加應變之困難。因此，到公共場所最重要的是檢查「出入口是否停放汽機車」，查看「避難逃生路線圖」，清楚「逃生出入口及安全梯位置」，觀察「消防安全設備位置」，並確認「防火門能順利開啟並可逃生無虞」。

發現火災之應變方式

1. 大喊「失火了」或「火燒厝」警示家人逃離火場或至相對安全區避難。
2. 撥打 119 報案。
3. 進行初期滅火行為。

滅火時機：

- (1)每個人都已逃離火場。
 - (2)已經撥打 119 報案。
 - (3)火勢被侷限在小區域且不會擴大。
 - (4)房間尚未充滿煙。
4. 如發現初期滅火困難，請立即迅速避難。

小提醒：無論任何理由，絕對不可以再進入正在燃燒的建築物。



報案程序

1. 撥打 119

- (1)手機訊號顯示僅可撥打緊急聯絡電話時，可撥 112。
- (2)聽語障報案
 - a. 簡訊報案 0911-511901
 - b. 傳真報案 02-24294097

2. 告知災害類型

事故之種類：火災、疾病、溺水、車禍、電梯受困

3. 告知明確地址

○○區○○路○○巷○○弄○○號○○樓

○○區○○路與○○路口(可一併提供大目標)

4. 告知災害之狀況

起火位置、燃燒程度、○人受傷或受困



小提醒：

1. 報案時請保持冷靜，「說清楚、講明白」。
2. 盡可能使用「市內電話」報案，報案地址會直接顯示予執勤人員，爭取時間並減少誤報。
3. 全家人(尤其老人及幼兒)平時即應練習報案程序，學習報案不僅可自救更可助人。



滅火方式

■ 滅火器

使用時機：一般可燃物火災，可用水或滅火器；但是油類火災與電氣(電器用品或電線)火災，則切勿使用水滅火，油鍋起火應使用鍋蓋或濕抹布覆蓋，並關閉瓦斯。



小提醒：使用鍋蓋滅火方式：請由自身方向平推沿油鍋邊緣蓋上(如果可以請戴上隔熱手套等)。

使用方法：

- (1)拉：拉開安全插梢
- (2)瞄：抓住皮管前端，瞄準火源
- (3)壓：壓下手壓板，滅火劑噴出
- (4)掃：向火源根部左右掃射

■ 室內消防栓

使用時機：一旦判斷無法以滅火器滅火時，且對本身未造成危害之前，可藉室內消防栓進行滅火。

使用方法：

- (1)按(警鈴)：發現火災時壓下火警發信機按鈕
- (2)開(箱門)：打開消防栓箱取出瞄子
- (3)拿(瞄子)：拉出並延伸水帶連結瞄子
- (4)拉(水帶)：將水帶全部拉出，並注意不可打結、纏繞，以免影響水壓
- (5)轉(制水閥)：就位後請另一人轉開消防栓開關，轉動瞄子以水霧方式接近火點，再轉成水柱方式以撲滅火災



小提醒：室內消防栓以二人以上使用為原則。



火場逃生要領

1. 手觸摸門：開門前先以手背觸摸門把，若燙手勿開門，改採其他路線或選擇避難；若未感高溫，可先開門縫視門外狀況安全再逃生，並關上門。
2. 無論是逃生或避難，請「關門」以延緩火煙擴散速度。
3. 優先往地面層方向逃生勿搭電梯。
4. 相對安全區待救：若逃生動線受阻，應選擇相對安全區(如陽台、未起火的房間等)避難，先關上房門，並塞住門縫，撥打 119，至窗戶邊或陽台處揮舞鮮豔衣物，讓消防人員知曉待救位置。
 - (1) 人的高度低於濃煙。
 - (2) 用隨身衣物摀口鼻。
 - (3) 沿牆壁(手扶牆)。
5. 若遭遇濃煙，以隨身衣物摀口鼻、沿牆壁採低姿勢逃生。
 - 💡 小提醒：切記：避難逃生應以樓梯、通道、安全門為主，在無法利用其他通道進行逃生動作時，才選擇利用緩降機逃生，不可將緩降機列為唯一的逃生工具。

6. 緩降機操作方式

- (1) 自盒中取出緩降機。
- (2) 打開安全扣環、掛上固定架、將套袋套穿腋下。
- (3) 調速器至胸口不超過一臂長。
- (4) 拉緊調速器下兩條繩索以增加安全性。
- (5) 攀出窗外後面向牆壁。
- (6) 放開雙手，雙手輕觸壁面，雙手切勿上舉以避免套帶鬆脫。
- (7) 下降後立刻拿開套帶。
- (8) 順勢拉繩索到頂，以便下一位使用。



小提醒：注意：下降中雙手切勿上舉，以免安全索鬆脫而墜地。



火災受災戶服務

1. 火災證明

- (1) 申請方式：洽轄區消防分隊或消防局火災調查科辦理。
電話：(02)2430-2671 轉 521
- (2) 功用：民眾申請火災證明後，可用火災證明申請下列權益。
 - a. 火災保險：請洽保險公司
 - b. 稅賦減免：請洽北區國稅局基隆分局(0800-000-312)、地方稅務局(0800-306-969、(02)2433-1888)
 - c. 火場廢棄物清運：請洽環境保護局詢問

d. 臺電復電：請洽台電公司基隆區營運處服務中心(03-3392121 轉 252)

e. 火災鈔票鑑定：請洽法務部調查局基隆市調查站(03-3345155)

f. 火災急難救助：請洽各區公所社政課

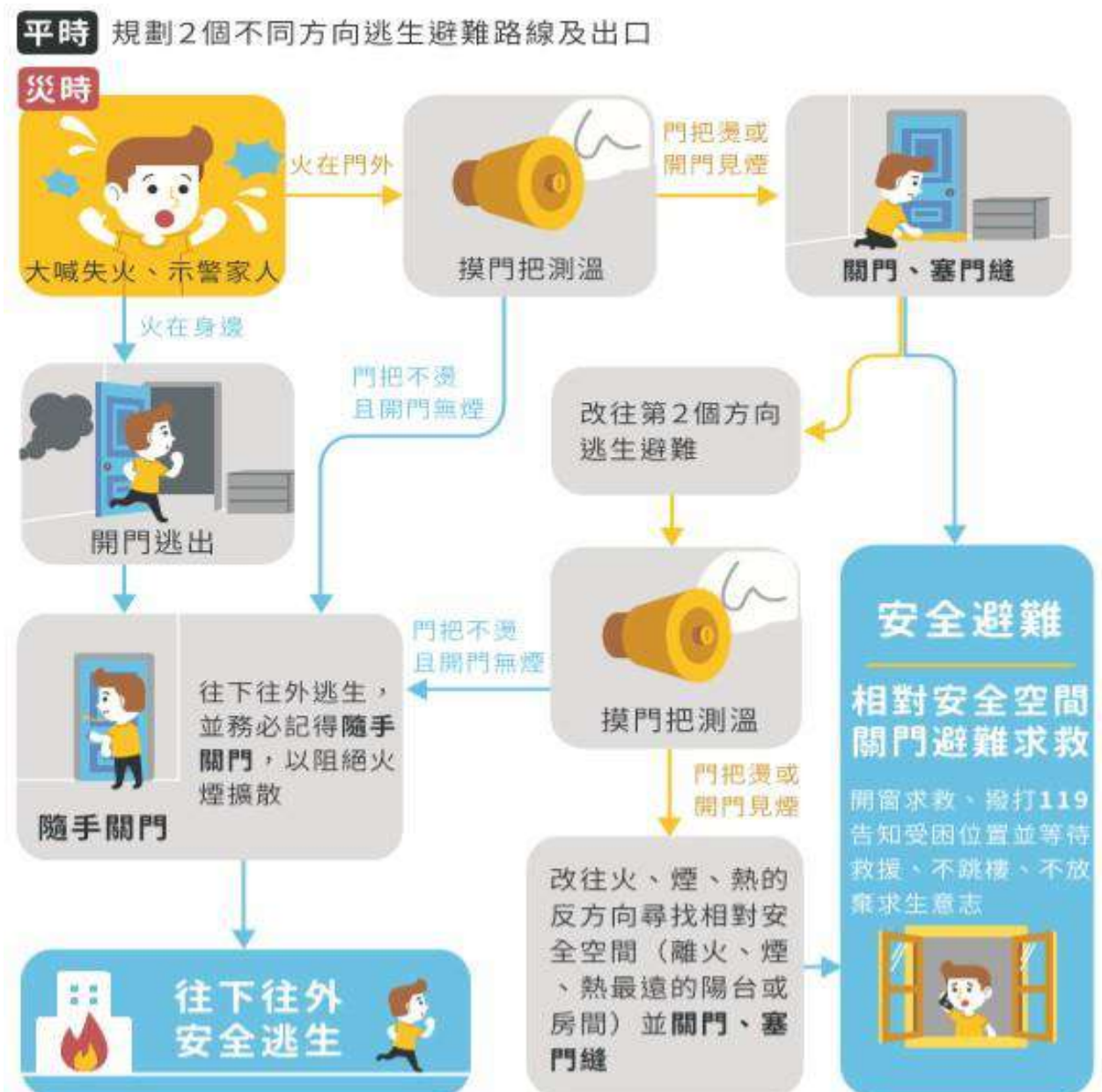
g. 汽機車牌照報廢：請洽監理站



2. 火災調查資料

(1) 民眾申請火災調查資料，可得知火災的起火時間、起火地點、起火處與起火原因。

(2) 申請方式：民眾先電詢消防局火災調查科詢問申請方式，後至消防局火災調查科(02)2430-2671 轉 521 辦理。



七、核子事故篇

臺灣目前有核能一廠、核能二廠、核能三廠等3座核能電廠，核能一廠位於新北市石門區，核能二廠位於新北市萬里區，都在臺灣北部，核能三廠位於屏東縣恆春鎮則在臺灣南端，離基隆市最近之核能電廠為核能二廠。

核子事故

從核能設施外釋放射性物質或有外釋之虞，足以引起輻射危害之事故，就是「核子事故」。核子事故發展具有時序性，不像地震災害在瞬間就發生衝擊影響，一般都有緩衝時間進行民眾防護措施。

小提醒：

1. 為了防止身體遭受**體外曝露**，有以下作法：
 - (1) 離輻射源越遠越好
 - (2) 曝露於輻射線的時間越短越好
 - (3) 掩蔽於混凝土的建築物當中
2. 為了防止身體遭受**體內曝露**，有以下作法：
 - (1) 避免吸入，可戴面具或是口罩
 - (2) 避免嚥入，不要飲用受輻射污染的水或食物

核子事故警報



核能電廠發生輻射外釋的核子事故時，政府會發布預警警報，並透過巡迴廣播車、電視、收音機、手機簡訊等方式進行通知。

1. 事故警報：

響一秒，停一秒，重複二十五次，持續五十秒，接續進行語音廣播以國、台、英語廣播：「這是核能電廠事故警報，請不要慌張，並依照政府機關或電視、電台播報的指示行動。」持續約四

十秒，警報音及語音廣播共播放兩次，並視實際狀況持續發送。

2. 解除警報：

3. 警報音為響一長音五十秒，接續進行語音廣播以國、台、英語廣播：「剛才是核能電廠事故解除警報。」，持續二十五秒。警報音及語音廣播共播放兩次，並視實際狀況持續發送。

小提醒：聽到警報時，該如何做？

1. 室內：儘量不要外出，打開收音機、電視，注意政府發布的最新狀況。
2. 室外：儘快返家，透過媒體瞭解政府發布的最新狀況。
3. 車上：打開收音機瞭解最新狀況，儘快開車返家或離開事故影響區域。



核子事故防護掩蔽

儘速進入室內，關閉門窗，空調改為室內循環模式，打開收音機、電視，注意政府發布的最新情況，並預作疏散準備。

原則上曝露在室外的食物及飲用水不要食用，放置於室內的飲用水及食物即可以安心食用。

服用碘片

服用時機：

當核子事故發生時，必須在政府下達命令時服用。

注意事項：

1. 40歲以上成人原則不建議服用，請依政府指示行動。
2. 對碘有過敏的人、新生兒、孕婦應先詢問醫師後才可服用。

保存方式：鋁箔包裝的碘片可儲存在室溫下，請置於簡便醫藥箱內，避免遺失。

服用劑量：3歲以下兒童：1/4錠，3~12歲兒童及孕婦：1/2錠，成人：1錠，請勿擅自服用碘片。



疏散

1. 平時規劃好家人災害時相互連絡的方式，知道核災收容所的地點。
2. 疏散時，將家中瓦斯關閉、拔除電源，將門鎖好。
3. 寵物可以一起疏散。
4. 疏散時，可自行開車離開，請放「我已被通知進行疏散」指示

牌。

5. 無疏散載具民眾，可到離住家最近的集結地點、公車站牌，搭乘政府準備的車輛前往收容所。

💡 **小提醒：**核子事故 24 小時通報專線：0800-088-928(專用報案)一般事項請洽:(02)8231-7919。

核子事故發生時怎麼辦？



核電廠發生核子事故時，會發布預警警報，並透過巡迴廣播車、民政廣播系統、電視、收音機、手機簡訊等方式進行事故通知。

警報發放

事故發生警報

響1秒，停1秒（重複25次，持續50秒），接續進行國、臺、英語廣播：「這是核能○廠事故警報，請進入室內不要驚慌，依照警察機關或電視、電臺中政府的指示行動。」，警報音與廣播共播放兩次。

事故解除警報

連續50秒長音，接續進行國、臺、英語廣播：「這是核能○廠事故解除警報。」，警報音與廣播共播放兩次。

執行掩蔽

室內：
不要外出，關閉門窗，空調設備調為室內循環模式，打開收音機、電視，注意最新的狀況，並預做疏散的準備，請放「我已被通知進行掩蔽」指示牌。

室外：
儘快返家或離開事故影響區域，原則上曝露在室外的食物及飲用水不要食用，放置於室內的飲用水或食物則可安心食用；注意最新的狀況。

車上：
關閉車窗，打開收音機瞭解最新狀況，儘快開車返家或離開事故影響區域。

服用碘片

服用時機：
當核子事故發生時，必須在政府下達命令時，才可服用。

服用劑量：

- 大人：1 錠
- 3-12歲兒童及孕婦：1/2 錠
- 3歲以下兒童：1/4 錠

注意事項：

- 14歲以上成人原則不建議服用，請依政府指示行動。
- 對碘有過敏的人、新生兒、孕婦應先詢問醫師後才可服用。

保存方式：
鋁箔包裝的碘片可儲存在室溫下，並置於簡便醫藥箱內，避免遺失。

已事先發給鄰近居民並置於醫藥箱內



如需疏散

如果事故狀況持續惡化，需要疏散時，電視與電臺會持續播放有關疏散的通知，而廣播車也會在街頭巡迴廣播，通知核能發電廠附近民眾準備進行疏散。



要疏散時，該做些甚麼呢？

要怎麼疏散，疏散到哪裡呢？

- 平時規劃好家人災害時相互連絡的方式，知道核災收容所的地點。

- 疏散時，將家中瓦斯關閉、拔除電源、將門鎖好。

- 寵物可一起疏散。

- 疏散時，可自行開車離開，請放「我已被通知進行疏散」指示牌。

- 無疏散載具民眾可到離住家最近的集結地點、公車站牌，搭乘政府準備的車輛前往收容所。

- 若有行動不便者，請放「我需要協助!!」指示牌。

- 學生將統一安置於指定的接待學校。

若於上課日時，地方政府將直接通知校方，由校方帶領學生搭乘專車送往指定之接待學校，以避免因過多車輛聚集於學校造成鄰近區域交通堵塞，影響專車出入與學生疏散時程，增加學生受到輻射暴露的風險。



準備簡易避難包

應準備簡單且必要物品。

建議攜帶物品：

個人證件、手機、行動電源、簡單的乾糧、飲用水及換洗（保暖）衣物、帽子、手套、口罩、收音機、手電筒、備用電池、急救包、個人藥物。



原能會QRcode



核子事故24小時通報專線
核安監管中心：0800-088-928
行政院原子能委員會 關心您

廣告

2017 4月版

八、其他篇

(一)、爆竹篇

爆竹煙火購買原則

1. 應選購有認可標示之爆竹煙火。
2. 未滿 12 歲的兒童不得購買飛行類、升空類、摔炮類之爆竹煙火。

爆竹煙火施放注意事項

1. 須在空曠處燃放。
2. 勿在危險的易燃物旁施放。
3. 飛行類、升空類、摔炮類之一般爆竹煙火，每日上午八時前及下午十時後，不得施放。
4. 禁止 12 歲以下兒童施放飛行、升空、摔炮類之一般爆竹煙火。
5. 兒童施放，大人陪同。
6. 依產品安全施放說明方式燃放。
7. 飛行類一般爆竹煙火，須先固定後燃放。
8. 用線香點火為宜，勿用打火機。
9. 不可對人、建物、易燃物施放。
10. 風勢過強時，勿玩煙火，以免風向不定，造成危險。
11. 準備一桶水，玩完了，將火澆熄。

燒燙傷處理方法

如果遭到爆竹煙火燒、燙傷，應依照「沖→脫→泡→蓋→送」的原則處理。

「沖」大量沖水至少 30 分鐘以上或直至傷口不熱不痛為止。

「脫」患處衣物需脫除，若衣服黏附於皮膚上，可用剪刀對未黏附於皮膚的衣物部分剪除。

「泡」將受傷部位繼續浸泡在乾淨的水中，如有水泡不可戳破，避免傷口感染。

「蓋」以乾淨的紗布敷蓋患部以防感染。

「送」儘速送醫。

(二)、瓦斯篇

瓦斯防災安全診斷

1. 瓦斯爐具、排油煙機應隨時保持清潔。
2. 烹煮食物之湯汁勿盛裝過滿，以免溢出淹熄火焰。
3. 勿讓兒童玩弄瓦斯爐開關。
4. 瓦斯爐應與周圍可燃物保持適當距離。
5. 更換瓦斯鋼瓶應留意貼有合格標示並注意「下次檢驗期限」不可過期(發現不合格鋼瓶，請撥 119)。
6. 瓦斯鋼瓶放置陰涼通風處。
7. 瓦斯軟管無老化、龜裂、破損，其接頭處應以安全夾夾緊並定期檢查。
8. 瓦斯鋼瓶避免曝曬與潮濕。
9. 瓦斯鋼瓶不可橫放使用。
10. 瓦斯鋼瓶使用完畢或未使用時(如外出或就寢前)，應保持關閉狀態。

檢查瓦斯漏氣方法

1. 使用肥皂水檢測：塗抹在可能漏氣處，如有肥皂泡出現，表示有漏氣現象。
2. 使用計量表檢查：天然氣不使用狀態，可檢視計量表末位數字，如有轉動表示瓦斯持續外洩，應聯絡瓦斯公司派員查看。

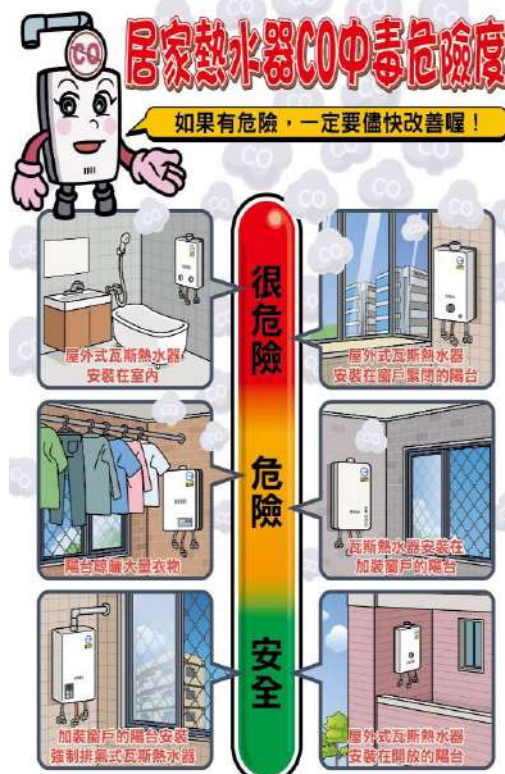
瓦斯外洩處理方式

不可開、關電器，就算是深夜，也不可以打開電燈，應先關閉瓦斯(若無法關閉瓦斯，可用濕毛巾覆蓋)，開窗通風，向 119 報案。

防範一氧化碳中毒安全診斷

燃氣熱水器檢測：

1. 合格標示：燃氣熱水器貼有 CNS 及 TGAS 標示。
2. 正確型式：依安裝位置選擇正確型式。
3. 安裝妥適：燃氣熱水器由合格技術士安裝並貼有技術士施工標籤。
4. 環境通風：避免陽台違建使用、加裝門窗、紗窗不潔或晾曬大量衣物。
5. 定期檢修：若發現有水溫不穩現象、改變熱水器設置位置或更換組件時，均應請合格技術士為之。



熱水器正確安裝方式

燃氣熱水器型式分為：

1. 室外型：屋外式(RF)
2. 室內型：半密閉強制排氣式(FE)、密閉強制供排氣式(FF)

依「安裝位置」選擇正確型式：

1. 屋外牆壁或開放式陽台通風良好處：屋外式。
2. 陽台有加蓋或通風不良之虞者：半密閉強制排氣式。
3. 屋內無通風處：密閉強制供排氣式、電熱水器或太陽能熱水器。

小提醒：燃氣熱水器安裝於屋外通風良好處最適宜。

一氧化碳中毒急救

若發現有頭暈、嘔吐、疲倦等疑似一氧化碳中毒症狀時：

1. 立即開窗，並將中毒者移動至通風處。
2. 撥打 119 請求救護車。
3. 觀察有無呼吸，若無呼吸立即給予 CPR。
4. 緊急送醫。



(三)、防溺篇



基隆市易發生溺水案件地點及危險水域

行政區	水域	地點
仁愛區	溪河	田寮河
信義區	溪河	田寮河
中正區	溪河	田寮河
中正區	碼頭	碧砂漁港
中正區	碼頭	八斗子漁港
中正區	海邊	和平島公園
中正區	其他	長潭里垃圾場防波堤
中山區	海邊	外木山海興游泳池
安樂區	海邊	外木山大武崙澳底沙灘
七堵區	溪河	友蚋溪
行政區	水域	地點
七堵區	溪河	石公潭水域

資料來源：基隆市消防局網站



水上活動安全守則：「挑三檢四」

挑三檢四

1. 「挑」有救生人員值勤的水域，勿於「禁止戲水游泳」或「水深危險」等警告標示的區域戲水。
2. 「挑」天氣狀況良好的時段。
3. 「挑」出偏僻無人水域並遠離之。
4. 「檢」視自身健康狀況，下水前應充分暖身。
5. 「檢」查有無穿著游泳衣、救生衣。
6. 「檢」查附近是否有救生圈、救生繩索或具有浮力物品。
7. 「檢」視環境狀況，注意漲退潮時間或山洪爆發前兆，遠離危險處所。

如果發現有人溺水，應遵循以下原則：

1. 切勿自行貿然下水施救
2. 大聲呼叫請求支援
3. 打 118、119 或 110 向海巡、消防或警察等單位求援
4. 查看是否有救生繩、圈或具有浮力之物品，於岸上實施救援。

水中自救原則與安全守則

1. 遇到溪水暴漲而被困在岩石或沙洲上時，應保持冷靜等待救援。
2. 保持體力，以最少的體力在水中維持最長的時間，利用仰漂或水母漂姿勢或身旁任何可增加浮力的物體，使身體上浮，延長待救時間。
3. 緩和呼吸頻率，放鬆肌肉，並減慢任何動作。

(四)、救護篇

CPR+AED

1. 叫：確認病患意識及呼吸
輕拍雙肩，確認無意識。
2. 叫：緊急求救並取出 AED 備用
大聲呼救、撥打 119、儘速取得 AED。再次確認呼吸狀況，無呼吸、幾乎沒有呼吸，若無法判定即開始胸外按壓。
3. C：進行胸外按壓，每分鐘 100~120 下
掌根置於兩乳連線中央，深度 5 至 6 公分，壓胸儘量不中斷，可持續按壓至救護人員到達。
4. A：暢通呼吸道
壓額抬下巴，暢通呼吸道。
5. B：進行人工呼吸
捏緊鼻子吹 2 口氣，每次 1 秒鐘，可見胸部起伏。重複 30:2 胸部按壓與人工呼吸，直到患者正常呼吸或救護人員到場。
6. D：使用 AED 進行急救
儘速取得 AED 在救護人員抵達前聽從 AED 語音指示，重複施以電擊或心外按壓。
 - (1) 打開 AED 並按下開關(ON/OFF)
 - (2) 將電極片依圖示貼覆於病患胸部上
 - (3) 插上電極片導線以連接 AED
 - (4) 依指示執行電擊或繼續 CPR

哈姆立克法：異物哽塞處置

1. 鼓勵患者咳嗽觀察是否演變成完全阻塞，此時患者應仍可以咳嗽。

- 意識沒有喪失，氣道完全阻塞時，站在患者背後腳成弓箭步，前腳置於患者雙腳間。
- 孕婦或無法環抱者擠按的部位移至胸骨心臟按摩處。
- 一手測量肚臍位置，另一手握拳虎口向內置於肚臍上方，遠離劍突。每次擠按都要注意是否已有阻塞解除的現象(嘔吐、咳嗽或講話)。
- 若患者昏迷應以兩手肘往上頂住患者腋下，靠在施救者的身上，令其安全的往後躺下。
- 意識喪失，氣道阻塞，儘速求救！施行心肺復甦術(CPR)流程，每當施行人工呼吸之前都要檢查口中是否有異物，若有就要以手指移除。

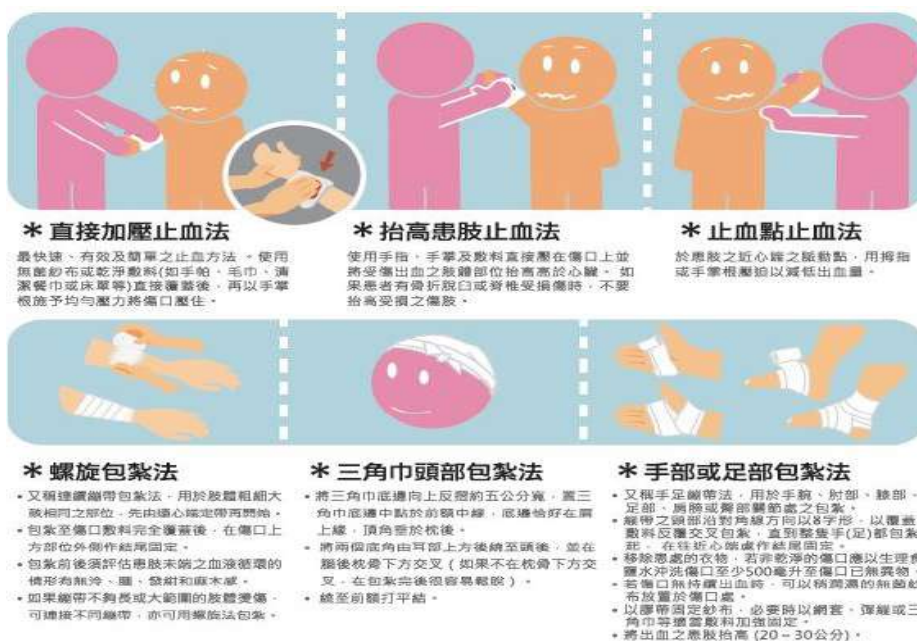


止血、包紮

開放性傷口的緊急處理

- 防止再污染：所有開放性傷口都會有污染，但敷料或繃帶可以防止再污染。
- 勿除去侵入的物體：必要時它們可以被切斷以利病人的運送，但須留在原位直到病人受到醫師照顧，這物體必須用大量敷料來穩定。
- 固定患部並保持病人鎮靜，保留剝離的部分：被剝離的部分必須保留而且皮瓣必須捲回正常的位置而後包紮固定。
- 勿嘗試將脫出的器官放回：突出的眼球或內臟須將它覆蓋在既存的位置上，不要嘗試將它放回它在身體正常的位置，覆蓋內臟的東西必須保持濕潤。

常用的止血及包紮方式有哪些？



(五)、緊急避難包

1. 緊急避難包應放置於家中及工作場所隨手可拿到的地方。
2. 避難包內的必需品，應隨時檢查更新，至少每半年 1 次。
3. 必需品(請依家庭成員特殊需求準備，例如嬰兒請準備奶粉、奶瓶及尿布等；慢性病患者請準備常用藥品)：

緊急糧食：

礦泉水、食物(餅乾、泡麵、巧克力、罐頭)

禦寒保暖衣物：

禦寒衣物、內衣褲、小毛毯、輕便型雨衣、暖暖包、毛巾、粗棉手套

醫療及清潔用品：

急救用品、常用藥、面紙、口罩

貴重物品：

證件影本(如身分證、健保卡等)、若干現金

其他：

手電筒、收音機、電池、文具用品(筆記本、筆)、瑞士刀、哨子、備份鑰匙

有小孩的家庭：

奶粉、紙尿褲、奶瓶

(六)、緊急報案宣導



緊急報案原則

1. 先至安全處後，再撥打 119 報安
2. 聽從 119 執勤人員的指示，切莫驚慌。
3. 告知 119 執勤人員，事故地點、災害類型、災害規模、受傷(困)人數。

(1)告知災害類型或需求：

火災或需救護車：火災、疾病、溺水、車禍、電梯受困

(2)告知明確地址：

○○區○○路○○巷○○弄○○號○○樓

○○區○○路與○○路口(可一併提供大目標)

(3)告知人員受傷、受困狀況：

○人受傷或受困

緊急報案專線

1. 119 緊急報案專線：提供民眾於火災、急難救助發生時的報案專線。
 - (1) 119 專線提供 24 小時服務。
 - (2) 沒有訊號可撥 112 按 9，轉接所在地 119。
2. 112 緊急救難專線：為全球行動電話手機均可撥打之緊急救難號碼。
 - (1) 手機訊號顯示僅可撥打緊急聯絡電話時，可撥 112，若收訊狀況良好時，應優先撥打 110 或 119。
 - (2) 撥打 112 按 0 可轉接到當地警察局(110)；按 9 可轉接到當地消防局(119)。
3. 聽語障人士報案專線：提供聽語障人士或無法言語之民眾報案使用。
 - (1) 簡訊報案：0911-511-901
 - (2) 傳真報案：02-24294097
 - (3) 119 按鍵偵測音：撥打 119，連續按壓 1 或 9。1 表示有救災需求、9 表示需要救護車。

(七)、1991 報平安留言平台

有鑑於重大災害發生時，常因災區電話系統損壞或民眾關心家人打電話互報平安，造成電話線路不通或壅塞，導致救災通訊無法即時傳達，緊急報案電話亦無法撥通，影響災區救援工作，故建置本平台供民眾災時互報平安。

使用說明：

1. 平時與家人定好「約定電話」(可以是室內電話或手機，約定電話就如同通關密語，建議為家裡電話-區碼+電話號碼，或手機號碼)
2. 可使用「電話語音留言」或「網路留言板(<http://www.1991.tw>)」方式。

1991 報平安語音留言專線

使用步驟：

市話或手機撥 1991->選擇語言->選擇留言或聽留言

1991 報平安網路留言板

使用步驟：

1. 輸入網址 www.1991.tw 進留言板首頁，並同意使用者規範。
2. 輸入約定電話&進入留言板後，進入留言板收發留言。

九、附錄

基隆市防救災資源所在區位

基隆市消防單位一覽表

單位	地址	聯絡電話
基隆市消防局	基隆市安樂區基金一路 129 巷 6 號	(02)2430-2691
第一救災救護大隊	基隆市中正區信二路 299 號	(02)2421-4606
仁愛消防分隊	基隆市仁愛區成功一路 86 號	(02)2431-6900
信義消防分隊	基隆市信義區教忠街 65 號	(02)2468-3276
信二消防分隊	基隆市中正區信二路 299 號	(02)2422-2615
中正消防分隊	基隆市中正區環港街 100 號	(02)2469-6891
第二救災救護大隊	基隆市七堵區光明路 145 號	(02)2430-3181
中山消防分隊	基隆市中山區復興路 204 號	(02)2436-7718
安樂消防分隊	基隆市安樂區基金一路 129 巷 6 號	(02)2430-2691
暖暖消防分隊	基隆市暖暖區東碇路 7 號	(02)2457-4119
七堵消防分隊	基隆市七堵區光明路 145 號	(02)2455-1256
百福消防分隊	基隆市七堵區百六街 116 號	(02)2452-7429

基隆市警察單位一覽表

單位	地址	電話
基隆市警察局	基隆市信義區信二路 205 號	(02)2426-8181
基隆市警察局第一分局	基隆市仁愛區仁五路 22 號	(02)24222741
忠二路派出所	基隆市仁愛區忠二路 2 之 1 號	(02)2424-1363
延平街派出所	基隆市仁愛區仁二路 76 號	(02)2424-6950
南榮路派出所	基隆市仁愛區南榮路 225 號	(02)2424-2437
基隆市警察局第二分局	基隆市信義區信二路 193 號	(02)2422-2742
信義派出所	基隆市信義區信二路 193 號	(02)2421-1595
信六路派出所	基隆市中正區義一路 148 號	(02)2424-6948
安瀾橋派出所	基隆市中正區中正路 320 號	(02)2462-2435
正濱派出所	基隆市中正區中正路 511 號	(02)2462-1889
和一路派出所	基隆市中正區和一路 146 號	(02)2462-2752
八斗子分駐所	基隆市中正區環港街 98 號	(02)2469-2077
東光派出所	基隆市信義區東明路 61 號	(02)2465-6443
深澳坑派出所	基隆市信義區深澳坑路 69 號	(02)2465-4170
基隆市警察局第三分局	基隆市七堵區明德一路 142 號	(02)2455-8843
瑪陵派出所	基隆市七堵區大華二路 194 號	(02)2456-5085
百福派出所	基隆市七堵區百六街 120 號	(02)2451-2156
七堵派出所	基隆市七堵區明德一路 142 號	(02)2456-6947
八堵分駐所	基隆市暖暖區八堵路 69 號	(02)2456-2438
暖暖派出所	基隆市暖暖區暖暖街 119 號	(02)2457-2331
碇內派出所	基隆市暖暖區源遠路 249 巷 36 號	(02)2457-6080
復興派出所	基隆市七堵區華新一路 40-3 號	(02)2451-5602
基隆市警察局第四分局	基隆市安樂區麥金路 242 號	(02)2432-6366
安樂派出所	基隆市安樂區麥金路 242 號	(02)2431-6212
安定派出所	基隆市安樂區安一路 307 號	(02)2424-6946
中華路分駐所	基隆市中山區通明街 2 號	(02)2424-6944
中山派出所	基隆市中山區西定路 1 號 1 樓	(02)2424-2440
大武崙派出所	基隆市安樂區基金一路 351 號	(02)2431-0118

基隆市電力單位一覽表

單位	地址	聯絡電話
台灣電力公司基隆區營業處	基隆市仁愛區仁一路 301 號	(02)2423-1156
台灣電力公司暖暖服務所	基隆市暖暖區過港路 60 號	(02)2457-2315 (02)2458-6962
台灣電力公司七堵服務所	基隆市七堵區福五街 3 號	(02)2451-5821 (02)2451-5822
台灣電力公司協和火力發電廠	基隆市中山區文化路 80 號	(02)2424-8111

基隆市電信單位一覽表

單位	地址	聯絡電話
中華電信股份有限公司北區分公司基隆營運處服務中心	基隆市仁愛區仁一路 321 號	(02)2421-0467

基隆市自來水單位一覽表

單位	地址	聯絡電話
台灣自來水股份有限公司第一區管理處	基隆市暖暖區水源路 38-1 號	(02)2458-2233
台灣自來水股份有限公司基隆服務所	基隆市中正區中正路 106 號	(02)2425-2103 (02)2423-4195
台灣自來水股份有限公司新山給水廠	基隆市安樂區麥金路 720 號	(02)2426-5650

基隆市瓦斯單位一覽表

單位	地址	聯絡電話
欣隆天然氣股份有限公司	基隆市信一路 57 號 4 樓	(02)2420-1111

基隆市衛生單位一覽表

單位	地址	聯絡電話
基隆市衛生局	基隆市信義區信二路 266 號	(02)2423-0181
仁愛區衛生所	基隆市仁愛區光一路 26 號	(02)2431-1592
信義區衛生所	基隆市信義區信一路 69 號	(02)2466-6950
中正區衛生所	基隆市中正區中正路 236 號 2 樓	(02)2462-1632 (02)2462-5271 (02)2463-3546
中山區衛生所	基隆市中山區中山二路 15 號	(02)2422-9860
安樂區衛生所	基隆市安樂區安樂路二段 164 號 1 樓	(02)2431-8061
暖暖區衛生所	基隆市暖暖區暖暖街 281 巷 98 號	(02)2457-2630
七堵區衛生所	基隆市七堵區光明路 21-1 號	(02)2456-2008

基隆市急救責任醫院一覽表

單位	地址	聯絡電話
衛生福利部基隆醫院	基隆市信義區信二路 268 號	(02)2429-2525 ext.1100
三軍總醫院附設 基隆民眾診療服務處	基隆市中正區正榮街 100 號	(02)2463-3330 ext.11527
長庚紀念醫院基隆分院	基隆市安樂區麥金路 222 號	(02)2431-3131 ext.2151,2152
台灣礦工醫院	基隆市暖暖區源遠路 29 號	(02)2457-9101 ext.264,265

基隆市民間救護車設置單位一覽表

單位	地址	聯絡電話
博康救護車事業股份有限公司	基隆市七堵區明德一路 304 號	(02)2455-8989

基隆市災民避難收容場所一覽表

(更新日期：111 年 3 月) 總計所數：146 / 總計收容人數：13,477

編號	鄉鎮市 (區)	收容場所 名稱	面積 (平方 公尺)	預估收 容人數	地址	應收容 村里別	是否位於 潛勢區	適用災害類 型
1	仁愛區	仁愛區公所	335	67	基隆市仁愛區光 一路 28 號 6 樓	書院里	<input type="checkbox"/> 是 <input checked="" type="checkbox"/> 否	■震災■風災 ■水災■火災 ■土石流災害 ■坡災■海嘯 災害
2	仁愛區	虹橋水錦 聯合里民 活動中心	220.914	62	基隆市仁愛區仁 二路 53 號	虹橋里 水錦里	<input checked="" type="checkbox"/> 是 <input type="checkbox"/> 否	■震災■風災 ■水災■火災 ■土石流災害 ■坡災 <input type="checkbox"/> 海嘯 災害
3	仁愛區	林泉里民 活動中心	300	60	基隆市仁愛區復 興街 60 巷 2 號	林泉里	<input type="checkbox"/> 是 <input checked="" type="checkbox"/> 否	■震災■風災 ■水災■火災 ■土石流災害 ■坡災■海嘯 災害
4	仁愛區	花崗里活 動中心	126	26	基隆市仁愛區劉 銘傳路 11 巷 24 弄 3 號	花崗里	<input checked="" type="checkbox"/> 是 <input type="checkbox"/> 否	■震災■風災 ■水災■火災 ■土石流災害 ■坡災 <input type="checkbox"/> 海嘯 災害
5	仁愛區	智仁里民 活動中心	360	74	基隆市仁愛區延 平街 7 號	智仁里	<input checked="" type="checkbox"/> 是 <input type="checkbox"/> 否	■震災■風災 <input type="checkbox"/> 水災■火災 ■土石流災害 ■坡災 <input type="checkbox"/> 海嘯 災害
6	仁愛區	和明里民 活動中心	369.26	74	基隆市仁愛區仁 二路 137 巷 2 弄 1 之 3 號	和明里	<input checked="" type="checkbox"/> 是 <input type="checkbox"/> 否	■震災■風災 <input type="checkbox"/> 水災■火災 ■土石流災害 ■坡災■海嘯 災害
7	仁愛區	忠勇里民 活動中心	87.86	30	基隆市仁愛區愛 五路 6 巷 32 號	忠勇里	<input checked="" type="checkbox"/> 是 <input type="checkbox"/> 否	<input type="checkbox"/> 震災■風災 <input type="checkbox"/> 水災■火災 ■土石流災害 ■坡災■海嘯 災害
8	仁愛區	玉田里民 活動中心	46.2	30	基隆市仁愛區愛 四路 2 巷 22 之 1 號	玉田里	<input type="checkbox"/> 是 <input checked="" type="checkbox"/> 否	■震災■風災 ■水災■火災 ■土石流災害 ■坡災■海嘯 災害

編號	鄉鎮市(區)	收容場所名稱	面積(平方公尺)	預估收容人數	地址	應收容村里別	是否位於潛勢區	適用災害類型
9	仁愛區	仁德里民活動中心	50	36	基隆市仁愛區孝一路 82 之 1 號 2 樓旁通道	仁德里	■是□否	□震災■風災 □水災■火災 ■土石流災害 ■坡災□海嘯災害
10	仁愛區	博愛里民活動中心	264	53	基隆市仁愛區愛一路 8 號 3 樓之 7	博愛里	■是□否	□震災■風災 ■水災■火災 ■土石流災害 ■坡災□海嘯災害
11	仁愛區	福仁里民活動中心	170	34	基隆市仁愛區南榮路 117 巷 31 弄 1 號	福仁里 誠仁里	□是■否	□震災■風災 ■水災■火災 □土石流災害 ■坡災■海嘯災害
12	仁愛區	吉仁里民活動中心	200	40	基隆市仁愛區南新街 29 之 6 號	吉仁里	□是■否	■震災■風災 ■水災■火災 ■土石流災害 ■坡災■海嘯災害
13	仁愛區	育仁里民活動中心	124.36	25	基隆市仁愛區南榮路 269 巷 28 之 1 號	育仁里	□是■否	□震災□風災 ■水災■火災 ■土石流災害 ■坡災■海嘯災害
14	仁愛區	文安里民活動中心	100	20	基隆市仁愛區仁五路 20 號 2 樓	文安里 崇文里	■是□否	■震災■風災 ■水災■火災 ■土石流災害 ■坡災□海嘯災害
15	仁愛區	兆連里民活動中心	241	49	基隆市仁愛區獅球路 25 巷 8 號	兆連里	■是□否	■震災■風災 □水災■火災 ■土石流災害 ■坡災□海嘯災害
16	仁愛區	獅球書院聯合里民活動中心	第一層 68.85 第二層 127.6	42	基隆市仁愛區獅球路 50 號	獅球里 書院里	■是□否	■震災■風災 ■水災■火災 ■土石流災害 ■坡災□海嘯災害

編號	鄉鎮市(區)	收容場所名稱	面積(平方公尺)	預估收容人數	地址	應收容村里別	是否位於潛勢區	適用災害類型
17	仁愛區	朝棟里民活動中心	421.81	85	基隆市仁愛區成功一路133巷5號	朝棟里	■是□否	■震災■風災 □水災■火災 ■土石流災害 ■坡災□海嘯災害
18	仁愛區	光華里民活動中心	330	70	基隆市仁愛區光一路28號5樓	光華里	□是■否	■震災■風災 ■水災■火災 ■土石流災害 ■坡災■海嘯災害
19	仁愛區	明德里民活動中心	144	29	基隆市仁愛區自來街13巷5之2號	明德里	■是□否	■震災■風災 □水災■火災 ■土石流災害 ■坡災□海嘯災害
20	仁愛區	同風里民活動中心	65	13	基隆市仁愛區孝二路39號7樓12室(忠孝大樓)	同風里	□是■否	■震災■風災 ■水災■火災 ■土石流災害 ■坡災■海嘯災害
21	仁愛區	文昌里民活動中心	179	36	基隆市仁愛區孝四路10之1號(陸橋下)	文昌里	■是□否	□震災■風災 □水災■火災 ■土石流災害 ■坡災□海嘯災害
22	仁愛區	新店里民活動中心	170	34	基隆市仁愛區孝一路100之1號2樓旁通道	新店里	■是□否	□震災■風災 ■水災■火災 ■土石流災害 ■坡災□海嘯災害
23	仁愛區	仁愛國小	1008.135	202	基隆市仁愛區仁二路139號	智仁里 和明里 忠勇里	■是□否	□震災■風災 ■水災■火災 ■土石流災害 ■坡災□海嘯災害
24	仁愛區	南榮國小	824.34	165	基隆市仁愛區南榮路321號	龍門里 德厚里 曲水里 英仁里	■是□否	■震災■風災 ■水災■火災 ■土石流災害 ■坡災□海嘯災害

編號	鄉鎮市(區)	收容場所名稱	面積(平方公尺)	預估收容人數	地址	應收容村里別	是否位於潛勢區	適用災害類型
25	仁愛區	新忠勇里民活動中心	86.42	30	基隆市仁愛區仁三路3巷2弄1-1號	忠勇里	<input type="checkbox"/> 是 <input checked="" type="checkbox"/> 否	<input checked="" type="checkbox"/> 震災 <input checked="" type="checkbox"/> 風災 <input checked="" type="checkbox"/> 水災 <input checked="" type="checkbox"/> 火災 <input checked="" type="checkbox"/> 土石流災害 <input checked="" type="checkbox"/> 坡災 <input checked="" type="checkbox"/> 海嘯災害
26	信義區	信義區公所	583.7	117	基隆市信義區信二路179號	轄內各里	<input checked="" type="checkbox"/> 是 <input type="checkbox"/> 否	<input checked="" type="checkbox"/> 震災 <input checked="" type="checkbox"/> 風災 <input checked="" type="checkbox"/> 水災 <input checked="" type="checkbox"/> 火災 <input type="checkbox"/> 土石流災害 <input type="checkbox"/> 坡災 <input checked="" type="checkbox"/> 海嘯災害
27	信義區	義昭里民活動中心	588.46	118	基隆市信義區信二路157號	義昭里	<input checked="" type="checkbox"/> 是 <input type="checkbox"/> 否	<input checked="" type="checkbox"/> 震災 <input checked="" type="checkbox"/> 風災 <input type="checkbox"/> 水災 <input checked="" type="checkbox"/> 火災 <input checked="" type="checkbox"/> 土石流災害 <input checked="" type="checkbox"/> 坡災 <input type="checkbox"/> 海嘯災害
28	信義區	智慧里民活動中心	269.51	54	基隆市信義區仁一路7巷61號	智慧里 智誠里	<input checked="" type="checkbox"/> 是 <input type="checkbox"/> 否	<input checked="" type="checkbox"/> 震災 <input checked="" type="checkbox"/> 風災 <input type="checkbox"/> 水災 <input checked="" type="checkbox"/> 火災 <input checked="" type="checkbox"/> 土石流災害 <input checked="" type="checkbox"/> 坡災 <input type="checkbox"/> 海嘯災害
29	信義區	禮東里民活動中心	120	24	基隆市信義區東明路67巷7號	禮東里	<input type="checkbox"/> 是 <input checked="" type="checkbox"/> 否	<input checked="" type="checkbox"/> 震災 <input checked="" type="checkbox"/> 風災 <input checked="" type="checkbox"/> 水災 <input checked="" type="checkbox"/> 火災 <input checked="" type="checkbox"/> 土石流災害 <input checked="" type="checkbox"/> 坡災 <input checked="" type="checkbox"/> 海嘯災害
30	信義區	東信里民活動中心	177.44	36	基隆市信義區東信路258巷54號	東信里	<input checked="" type="checkbox"/> 是 <input type="checkbox"/> 否	<input checked="" type="checkbox"/> 震災 <input checked="" type="checkbox"/> 風災 <input type="checkbox"/> 水災 <input checked="" type="checkbox"/> 火災 <input checked="" type="checkbox"/> 土石流災害 <input checked="" type="checkbox"/> 坡災 <input checked="" type="checkbox"/> 海嘯災害
31	信義區	東光里民活動中心	533	107	基隆市信義區崇法街133號地下室	東光里	<input checked="" type="checkbox"/> 是 <input type="checkbox"/> 否	<input checked="" type="checkbox"/> 震災 <input checked="" type="checkbox"/> 風災 <input checked="" type="checkbox"/> 水災 <input checked="" type="checkbox"/> 火災 <input checked="" type="checkbox"/> 土石流災害 <input type="checkbox"/> 坡災 <input checked="" type="checkbox"/> 海嘯災害
32	信義區	東安里民活動中心	388	78	基隆市信義區東信路10-2號	東安里	<input checked="" type="checkbox"/> 是 <input type="checkbox"/> 否	<input checked="" type="checkbox"/> 震災 <input checked="" type="checkbox"/> 風災 <input type="checkbox"/> 水災 <input checked="" type="checkbox"/> 火災 <input checked="" type="checkbox"/> 土石流災害 <input type="checkbox"/> 坡災 <input checked="" type="checkbox"/> 海嘯災害

編號	鄉鎮市(區)	收容場所名稱	面積(平方公尺)	預估收容人數	地址	應收容村里別	是否位於潛勢區	適用災害類型
33	信義區	孝深里民活動中心	256.08	52	基隆市信義區深澳坑路 75 號	孝深里	<input type="checkbox"/> 是 <input checked="" type="checkbox"/> 否	<input checked="" type="checkbox"/> 震災 <input checked="" type="checkbox"/> 風災 <input checked="" type="checkbox"/> 水災 <input checked="" type="checkbox"/> 火災 <input checked="" type="checkbox"/> 土石流災害 <input checked="" type="checkbox"/> 坡災 <input checked="" type="checkbox"/> 海嘯災害
34	信義區	孝德里民活動中心	282.36	57	基隆市信義區東峰街 154 號	孝德里	<input type="checkbox"/> 是 <input checked="" type="checkbox"/> 否	<input checked="" type="checkbox"/> 震災 <input checked="" type="checkbox"/> 風災 <input checked="" type="checkbox"/> 水災 <input type="checkbox"/> 火災 <input checked="" type="checkbox"/> 土石流災害 <input checked="" type="checkbox"/> 坡災 <input checked="" type="checkbox"/> 海嘯災害
35	信義區	市立體育館	4084.1	569	基隆市信義區信二路 40-1 號	轄內各里 義幸、信綠	<input checked="" type="checkbox"/> 是 <input type="checkbox"/> 否	<input checked="" type="checkbox"/> 震災 <input checked="" type="checkbox"/> 風災 <input type="checkbox"/> 水災 <input checked="" type="checkbox"/> 火災 <input checked="" type="checkbox"/> 土石流災害 <input checked="" type="checkbox"/> 坡災 <input type="checkbox"/> 海嘯災害
36	信義區	東信國小	800	160	基隆市信義區正信路 26 號	信綠里	<input type="checkbox"/> 是 <input checked="" type="checkbox"/> 否	<input checked="" type="checkbox"/> 震災 <input checked="" type="checkbox"/> 風災 <input checked="" type="checkbox"/> 水災 <input checked="" type="checkbox"/> 火災 <input checked="" type="checkbox"/> 土石流災害 <input checked="" type="checkbox"/> 坡災 <input checked="" type="checkbox"/> 海嘯災害
37	信義區	孝忠里民活動中心	386.62	77	基隆市信義區深溪路 8 號	孝忠里	<input type="checkbox"/> 是 <input checked="" type="checkbox"/> 否	<input checked="" type="checkbox"/> 震災 <input checked="" type="checkbox"/> 風災 <input checked="" type="checkbox"/> 水災 <input checked="" type="checkbox"/> 火災 <input checked="" type="checkbox"/> 土石流災害 <input checked="" type="checkbox"/> 坡災 <input checked="" type="checkbox"/> 海嘯災害
38	信義區	深澳國小樂活運動站	266.42	53	基隆市信義區深澳坑路 55-1 號	孝深里、孝岡里	<input type="checkbox"/> 是 <input checked="" type="checkbox"/> 否	<input checked="" type="checkbox"/> 震災 <input checked="" type="checkbox"/> 風災 <input checked="" type="checkbox"/> 水災 <input checked="" type="checkbox"/> 火災 <input checked="" type="checkbox"/> 土石流災害 <input checked="" type="checkbox"/> 坡災 <input checked="" type="checkbox"/> 海嘯災害
39	信義區	東光國民小學	700	140	基隆市信義區東信路 236 巷 16 號	東信里	<input type="checkbox"/> 是 <input checked="" type="checkbox"/> 否	<input type="checkbox"/> 震災 <input checked="" type="checkbox"/> 風災 <input checked="" type="checkbox"/> 水災 <input type="checkbox"/> 火災 <input type="checkbox"/> 土石流災害 <input type="checkbox"/> 坡災 <input checked="" type="checkbox"/> 海嘯災害
40	信義區	智誠里民活動中心	175.81	30	基隆市信義區月眉路 65 巷 2-1 號	智誠里	<input type="checkbox"/> 是 <input checked="" type="checkbox"/> 否	<input checked="" type="checkbox"/> 震災 <input checked="" type="checkbox"/> 風災 <input checked="" type="checkbox"/> 水災 <input type="checkbox"/> 火災 <input type="checkbox"/> 土石流災害 <input type="checkbox"/> 坡災 <input type="checkbox"/> 海嘯災害

編號	鄉鎮市(區)	收容場所名稱	面積(平方公尺)	預估收容人數	地址	應收容村里別	是否位於潛勢區	適用災害類型
41	中正區	中正區公所	196	65	基隆市中正區中正路 236 號 7 樓	入船里 中砂里 砂灣里 正砂里 真砂里 正船里	■是□否	■震災■風災 ■水災■火災 ■土石流災害 ■坡災□海嘯災害
42	中正區	社寮里民活動中心	270.28	55	基隆市中正區和一路 155 巷 14 號	社寮里 和寮里	■是□否	□震災■風災 ■水災■火災 ■土石流災害 ■坡災□海嘯災害
43	中正區	建國里民活動中心	269.73	54	基隆市中正區祥豐街 467 號 2 樓	建國里	□是■否	□震災■風災 ■水災■火災 ■土石流災害 ■坡災■海嘯災害
44	中正區	砂子里民活動中心	356.35	72	基隆市中正區調和街 3 號 3 樓	砂子里	■是□否	□震災■風災 ■水災■火災 ■土石流災害 ■坡災□海嘯災害
45	中正區	八斗里民活動中心	270	41	基隆市中正區八斗街 57 號	八斗里 長潭里	■是□否	□震災■風災 ■水災■火災 ■土石流災害 ■坡災□海嘯災害
46	中正區	砂灣里民活動中心	286.76	58	基隆市中正區祥豐街 66 號 3 樓	砂灣里	■是□否	□震災■風災 ■水災■火災 ■土石流災害 ■坡災□海嘯災害
47	中正區	碧砂里民活動中心	300	60	基隆市中正區環港街 84 號 2 樓	碧砂里	■是□否	□震災■風災 ■水災■火災 ■土石流災害 ■坡災■海嘯災害
48	中正區	中船、正船、入船聯合里民活動中心	200	40	基隆市中正區中船路 11 號 2 樓	入船里 正船里	■是□否	□震災■風災 ■水災■火災 ■土石流災害 ■坡災□海嘯災害

編號	鄉鎮市(區)	收容場所名稱	面積(平方公尺)	預估收容人數	地址	應收容村里別	是否位於潛勢區	適用災害類型
49	中正區	中濱里民活動中心	200	40	基隆市中正區武昌街 70 巷 23 號	中濱里	<input type="checkbox"/> 是 <input checked="" type="checkbox"/> 否	<input checked="" type="checkbox"/> 震災 <input checked="" type="checkbox"/> 風災 <input checked="" type="checkbox"/> 水災 <input checked="" type="checkbox"/> 火災 <input type="checkbox"/> 土石流災害 <input type="checkbox"/> 坡災 <input checked="" type="checkbox"/> 海嘯災害
50	中正區	平寮里民活動中心	102	21	基隆市中正區和一路 186 號	平寮里和憲里	<input checked="" type="checkbox"/> 是 <input type="checkbox"/> 否	<input type="checkbox"/> 震災 <input checked="" type="checkbox"/> 風災 <input checked="" type="checkbox"/> 水災 <input checked="" type="checkbox"/> 火災 <input checked="" type="checkbox"/> 土石流災害 <input checked="" type="checkbox"/> 坡災 <input type="checkbox"/> 海嘯災害
51	中正區	正砂里民活動中心	300	60	基隆市中正區中正路 211 號	真砂里正砂里	<input checked="" type="checkbox"/> 是 <input type="checkbox"/> 否	<input type="checkbox"/> 震災 <input checked="" type="checkbox"/> 風災 <input type="checkbox"/> 水災 <input checked="" type="checkbox"/> 火災 <input checked="" type="checkbox"/> 土石流災害 <input checked="" type="checkbox"/> 坡災 <input type="checkbox"/> 海嘯災害
52	中正區	新豐里民活動中心	112.68	23	基隆市中正區新豐街 482 號 3 樓	新豐里	<input type="checkbox"/> 是 <input checked="" type="checkbox"/> 否	<input checked="" type="checkbox"/> 震災 <input checked="" type="checkbox"/> 風災 <input type="checkbox"/> 水災 <input checked="" type="checkbox"/> 火災 <input type="checkbox"/> 土石流災害 <input type="checkbox"/> 坡災 <input checked="" type="checkbox"/> 海嘯災害
53	中正區	中正里民活動中心	300	60	基隆市中正區中正路 656 巷 146 號	中正里	<input checked="" type="checkbox"/> 是 <input type="checkbox"/> 否	<input checked="" type="checkbox"/> 震災 <input checked="" type="checkbox"/> 風災 <input type="checkbox"/> 水災 <input checked="" type="checkbox"/> 火災 <input checked="" type="checkbox"/> 土石流災害 <input checked="" type="checkbox"/> 坡災 <input checked="" type="checkbox"/> 海嘯災害
54	中正區	港通及正義里民活動中心	130	26	基隆市中正區義一路 87 號 7 樓之 1	港通里正義里	<input checked="" type="checkbox"/> 是 <input type="checkbox"/> 否	<input type="checkbox"/> 震災 <input checked="" type="checkbox"/> 風災 <input type="checkbox"/> 水災 <input checked="" type="checkbox"/> 火災 <input checked="" type="checkbox"/> 土石流災害 <input checked="" type="checkbox"/> 坡災 <input type="checkbox"/> 海嘯災害
55	中正區	中砂里民活動中心	106.56	22	基隆市中正區豐稔街 50 號	中砂里	<input checked="" type="checkbox"/> 是 <input type="checkbox"/> 否	<input type="checkbox"/> 震災 <input checked="" type="checkbox"/> 風災 <input type="checkbox"/> 水災 <input checked="" type="checkbox"/> 火災 <input checked="" type="checkbox"/> 土石流災害 <input checked="" type="checkbox"/> 坡災 <input type="checkbox"/> 海嘯災害
56	中正區	八斗高中活動中心	420	84	基隆市中正區新豐街 100 號	新豐里新富里	<input type="checkbox"/> 是 <input checked="" type="checkbox"/> 否	<input checked="" type="checkbox"/> 震災 <input checked="" type="checkbox"/> 風災 <input checked="" type="checkbox"/> 水災 <input checked="" type="checkbox"/> 火災 <input checked="" type="checkbox"/> 土石流災害 <input checked="" type="checkbox"/> 坡災 <input checked="" type="checkbox"/> 海嘯災害

編號	鄉鎮市(區)	收容場所名稱	面積(平方公尺)	預估收容人數	地址	應收容村里別	是否位於潛勢區	適用災害類型
57	中正區	中正國小活動中心	1348.43	270	基隆市中正區中船路 36 巷 4 號	中船里 入船里 正船里	■是□否	■震災■風災 □水災■火災 ■土石流災害 ■坡災■海嘯災害
58	中正區	基隆海事活動中心	735.42	148	基隆市中正區祥豐街 246 號	海濱里	■是□否	□震災■風災 □水災■火災 ■土石流災害 ■坡災■海嘯災害
59	中正區	和平國小活動中心	2261.63	100	基隆市中正區和一路 84 巷 26 號	社寮里 和憲里	■是□否	■震災■風災 ■水災■火災 ■土石流災害 ■坡災□海嘯災害
60	中正區	八斗子環保公園	1.4 公頃	500	潮境公園(不含委外停車場，基隆市北寧路 369 巷內)	長潭里 八斗里 新豐里 新富里 碧砂里 砂子里	□是■否	■震災■風災 □水災■火災 □土石流災害 □坡災□海嘯災害□核災
61	中正區	國立臺灣海洋大學	3021	629	基隆市中正區北寧路 2 號	海濱里	□是■否	■震災□風災 □水災□火災 □土石流災害 □坡災□海嘯災害
62	中山區	新建安民聯合里民活動中心	250	50	基隆市中山區新民路 37 號	新建里 安民里	■是□否	■震災■風災 □水災■火災 ■土石流災害 ■坡災□海嘯災害
63	中山區	中山里民活動中心	200	40	基隆市中山區中山一路 219 號 2 樓	中山里	■是□否	■震災■風災 ■水災■火災 ■土石流災害 ■坡災□海嘯災害
64	中山區	民治里民活動中心	200	40	基隆市中山區中山一路 219 號 1 樓	民治里	■是□否	■震災■風災 ■水災■火災 ■土石流災害 ■坡災□海嘯災害

編號	鄉鎮市 (區)	收容場所 名稱	面積 (平方 公尺)	預估收 容人數	地址	應收容 村里別	是否位於 潛勢區	適用災害類 型
65	中山區	中興里民 活動中心	200	40	基隆市中山區中 山二路 11 號	中興里	<input checked="" type="checkbox"/> 是 <input type="checkbox"/> 否	<input checked="" type="checkbox"/> 震災 <input checked="" type="checkbox"/> 風災 <input checked="" type="checkbox"/> 水災 <input checked="" type="checkbox"/> 火災 <input checked="" type="checkbox"/> 土石流災害 <input checked="" type="checkbox"/> 坡災 <input type="checkbox"/> 海嘯 災害
66	中山區	仁正里民 活動中心	250	50	基隆市中山區中 山二路 109 巷 13 號	仁正里	<input type="checkbox"/> 是 <input checked="" type="checkbox"/> 否	<input checked="" type="checkbox"/> 震災 <input checked="" type="checkbox"/> 風災 <input checked="" type="checkbox"/> 水災 <input checked="" type="checkbox"/> 火災 <input checked="" type="checkbox"/> 土石流災害 <input checked="" type="checkbox"/> 坡災 <input checked="" type="checkbox"/> 海嘯 災害
67	中山區	健民里民 活動中心	250	50	基隆市中山區健 民街 5 號	健民里	<input checked="" type="checkbox"/> 是 <input type="checkbox"/> 否	<input checked="" type="checkbox"/> 震災 <input checked="" type="checkbox"/> 風災 <input type="checkbox"/> 水災 <input checked="" type="checkbox"/> 火災 <input checked="" type="checkbox"/> 土石流災害 <input checked="" type="checkbox"/> 坡災 <input checked="" type="checkbox"/> 海嘯 災害
68	中山區	通化里民 活動中心	450	90	基隆市中山區復 旦路 10 號	通化里	<input checked="" type="checkbox"/> 是 <input type="checkbox"/> 否	<input checked="" type="checkbox"/> 震災 <input checked="" type="checkbox"/> 風災 <input type="checkbox"/> 水災 <input checked="" type="checkbox"/> 火災 <input checked="" type="checkbox"/> 土石流災害 <input checked="" type="checkbox"/> 坡災 <input type="checkbox"/> 海嘯 災害
69	中山區	居仁里民 活動中心	275	55	基隆市中山區通 仁街 162 號	居仁里	<input type="checkbox"/> 是 <input checked="" type="checkbox"/> 否	<input checked="" type="checkbox"/> 震災 <input checked="" type="checkbox"/> 風災 <input checked="" type="checkbox"/> 水災 <input checked="" type="checkbox"/> 火災 <input checked="" type="checkbox"/> 土石流災害 <input checked="" type="checkbox"/> 坡災 <input checked="" type="checkbox"/> 海嘯 災害
70	中山區	通明里民 活動中心	300	60	基隆市中山區中 華路 46 巷 2 號	通明里	<input checked="" type="checkbox"/> 是 <input type="checkbox"/> 否	<input checked="" type="checkbox"/> 震災 <input checked="" type="checkbox"/> 風災 <input type="checkbox"/> 水災 <input checked="" type="checkbox"/> 火災 <input checked="" type="checkbox"/> 土石流災害 <input checked="" type="checkbox"/> 坡災 <input checked="" type="checkbox"/> 海嘯 災害
71	中山區	協和里民 活動中心	250	50	基隆市中山區協 和街 150 號	協和里	<input checked="" type="checkbox"/> 是 <input type="checkbox"/> 否	<input checked="" type="checkbox"/> 震災 <input checked="" type="checkbox"/> 風災 <input type="checkbox"/> 水災 <input checked="" type="checkbox"/> 火災 <input checked="" type="checkbox"/> 土石流災害 <input checked="" type="checkbox"/> 坡災 <input checked="" type="checkbox"/> 海嘯 災害
72	中山區	文化里民 活動中心	300	60	基隆市中山區文 化路 161 巷 44 之 5 號	文化里	<input type="checkbox"/> 是 <input checked="" type="checkbox"/> 否	<input checked="" type="checkbox"/> 震災 <input checked="" type="checkbox"/> 風災 <input checked="" type="checkbox"/> 水災 <input checked="" type="checkbox"/> 火災 <input checked="" type="checkbox"/> 土石流災害 <input checked="" type="checkbox"/> 坡災 <input checked="" type="checkbox"/> 海嘯 災害

編號	鄉鎮市(區)	收容場所名稱	面積(平方公尺)	預估收容人數	地址	應收容村里別	是否位於潛勢區	適用災害類型
73	中山區	仙洞里民活動中心	300	60	基隆市中山區太白街2之3號	仙洞里	■是□否	■震災■風災 □水災■火災 ■土石流災害 ■坡災□海嘯災害
74	中山區	太白里民活動中心	200	40	基隆市中山區光華路7號2樓	太白里	■是□否	■震災■風災 ■水災■火災 ■土石流災害 □坡災□海嘯災害
75	中山區	西榮里民活動中心	250	50	基隆市中山區西定路80巷48號	西榮里	□是■否	■震災■風災 ■水災■火災 ■土石流災害 ■坡災■海嘯災害
76	中山區	西華里民活動中心	100	20	基隆市中山區西定路102號	西華里	■是□否	■震災■風災 □水災■火災 ■土石流災害 ■坡災□海嘯災害
77	中山區	西定里民活動中心	500	100	基隆市中山區西定路230號3樓	西定里	■是□否	■震災■風災 ■水災■火災 ■土石流災害 ■坡災□海嘯災害
78	中山區	西康里民活動中心	150	30	基隆市中山區復興路24號	西康里	□是■否	■震災■風災 ■水災■火災 ■土石流災害 ■坡災■海嘯災害
79	中山區	德和里民活動中心	250	50	基隆市中山區復興路206號	德和里	□是■否	■震災■風災 ■水災■火災 ■土石流災害 ■坡災■海嘯災害
80	中山區	中和里民活動中心	350	70	基隆市中山區中平街95號	中和里	■是□否	■震災■風災 ■水災■火災 ■土石流災害 □坡災■海嘯災害

編號	鄉鎮市(區)	收容場所名稱	面積(平方公尺)	預估收容人數	地址	應收容村里別	是否位於潛勢區	適用災害類型
81	中山區	中和國小(教室)	250	50	基隆市中山區中和路 64 號	中和里	<input type="checkbox"/> 是 <input checked="" type="checkbox"/> 否	<input checked="" type="checkbox"/> 震災 <input checked="" type="checkbox"/> 風災 <input checked="" type="checkbox"/> 水災 <input checked="" type="checkbox"/> 火災 <input checked="" type="checkbox"/> 土石流災害 <input checked="" type="checkbox"/> 坡災 <input checked="" type="checkbox"/> 海嘯災害
82	中山區	德安里民活動中心	225	45	基隆市中山區復興路 259 巷 1 之 1 號	德安里	<input type="checkbox"/> 是 <input checked="" type="checkbox"/> 否	<input checked="" type="checkbox"/> 震災 <input checked="" type="checkbox"/> 風災 <input checked="" type="checkbox"/> 水災 <input checked="" type="checkbox"/> 火災 <input checked="" type="checkbox"/> 土石流災害 <input checked="" type="checkbox"/> 坡災 <input checked="" type="checkbox"/> 海嘯災害
83	中山區	和平里民活動中心	100	20	基隆市中山區中山三路 103 巷 82 之 2 號	和平里	<input checked="" type="checkbox"/> 是 <input type="checkbox"/> 否	<input checked="" type="checkbox"/> 震災 <input checked="" type="checkbox"/> 風災 <input checked="" type="checkbox"/> 水災 <input checked="" type="checkbox"/> 火災 <input checked="" type="checkbox"/> 土石流災害 <input type="checkbox"/> 坡災 <input checked="" type="checkbox"/> 海嘯災害
84	中山區	大慶活動中心(和慶)	600	120	基隆市中山區中和路 168 巷 10 弄 27 號	和慶里	<input checked="" type="checkbox"/> 是 <input type="checkbox"/> 否	<input type="checkbox"/> 震災 <input checked="" type="checkbox"/> 風災 <input checked="" type="checkbox"/> 水災 <input checked="" type="checkbox"/> 火災 <input checked="" type="checkbox"/> 土石流災害 <input type="checkbox"/> 坡災 <input checked="" type="checkbox"/> 海嘯災害
85	中山區	中山高中活動中心	1263	253	基隆市中山區文化路 162 號	文化里	<input type="checkbox"/> 是 <input checked="" type="checkbox"/> 否	<input checked="" type="checkbox"/> 震災 <input checked="" type="checkbox"/> 風災 <input checked="" type="checkbox"/> 水災 <input checked="" type="checkbox"/> 火災 <input checked="" type="checkbox"/> 土石流災害 <input checked="" type="checkbox"/> 坡災 <input checked="" type="checkbox"/> 海嘯災害
86	中山區	中山高中分部活動中心	1000	200	基隆市中山區中山二路 105 巷 144 號	仁正里	<input type="checkbox"/> 是 <input checked="" type="checkbox"/> 否	<input type="checkbox"/> 震災 <input checked="" type="checkbox"/> 風災 <input checked="" type="checkbox"/> 水災 <input type="checkbox"/> 火災 <input checked="" type="checkbox"/> 土石流災害 <input checked="" type="checkbox"/> 坡災 <input checked="" type="checkbox"/> 海嘯災害
87	中山區	中山區公所	250	50	基隆市中山區文化路 168 號 5 樓	文化里	<input checked="" type="checkbox"/> 是 <input type="checkbox"/> 否	<input checked="" type="checkbox"/> 震災 <input checked="" type="checkbox"/> 風災 <input checked="" type="checkbox"/> 水災 <input checked="" type="checkbox"/> 火災 <input checked="" type="checkbox"/> 土石流災害 <input type="checkbox"/> 坡災 <input checked="" type="checkbox"/> 海嘯災害
88	中山區	仙洞國小活動中心	383	76	基隆市中山區仁安街 141 號	仙洞里	<input type="checkbox"/> 是 <input checked="" type="checkbox"/> 否	<input checked="" type="checkbox"/> 震災 <input checked="" type="checkbox"/> 風災 <input type="checkbox"/> 水災 <input type="checkbox"/> 火災 <input type="checkbox"/> 土石流災害 <input type="checkbox"/> 坡災 <input type="checkbox"/> 海嘯災害

編號	鄉鎮市(區)	收容場所名稱	面積(平方公尺)	預估收容人數	地址	應收容村里別	是否位於潛勢區	適用災害類型
89	中山區	中山國小活動中心	432	86	基隆市中山區通仁街 28 號	居仁里	<input type="checkbox"/> 是 <input checked="" type="checkbox"/> 否	<input type="checkbox"/> 震災 <input checked="" type="checkbox"/> 風災 <input checked="" type="checkbox"/> 水災 <input type="checkbox"/> 火災 <input type="checkbox"/> 土石流災害 <input checked="" type="checkbox"/> 坡災 <input checked="" type="checkbox"/> 海嘯災害
90	安樂區	安樂區公所(二樓禮堂)	378	76	基隆市安樂區安樂路二段 164 號 2 樓	鶯安里	<input type="checkbox"/> 是 <input checked="" type="checkbox"/> 否	<input checked="" type="checkbox"/> 震災 <input checked="" type="checkbox"/> 風災 <input checked="" type="checkbox"/> 水災 <input checked="" type="checkbox"/> 火災 <input checked="" type="checkbox"/> 土石流災害 <input checked="" type="checkbox"/> 坡災 <input checked="" type="checkbox"/> 海嘯災害
91	安樂區	鶯歌里民活動中心	635	127	基隆市安樂區安樂路二段 164 號 9 樓	鶯歌里	<input type="checkbox"/> 是 <input checked="" type="checkbox"/> 否	<input checked="" type="checkbox"/> 震災 <input checked="" type="checkbox"/> 風災 <input checked="" type="checkbox"/> 水災 <input checked="" type="checkbox"/> 火災 <input checked="" type="checkbox"/> 土石流災害 <input checked="" type="checkbox"/> 坡災 <input checked="" type="checkbox"/> 海嘯災害
92	安樂區	四維里民活動中心	300	60	基隆市安樂區安和一街 128 之 1 號	四維里	<input type="checkbox"/> 是 <input checked="" type="checkbox"/> 否	<input checked="" type="checkbox"/> 震災 <input checked="" type="checkbox"/> 風災 <input checked="" type="checkbox"/> 水災 <input checked="" type="checkbox"/> 火災 <input checked="" type="checkbox"/> 土石流災害 <input checked="" type="checkbox"/> 坡災 <input checked="" type="checkbox"/> 海嘯災害
93	安樂區	三民里民活動中心	445	89	基隆市安樂區麥金路 439 巷 2 號	三民里	<input type="checkbox"/> 是 <input checked="" type="checkbox"/> 否	<input checked="" type="checkbox"/> 震災 <input checked="" type="checkbox"/> 風災 <input checked="" type="checkbox"/> 水災 <input checked="" type="checkbox"/> 火災 <input checked="" type="checkbox"/> 土石流災害 <input checked="" type="checkbox"/> 坡災 <input checked="" type="checkbox"/> 海嘯災害
94	安樂區	七賢里民活動中心	270	54	基隆市安樂區安和一街 10 號	七賢里	<input type="checkbox"/> 是 <input checked="" type="checkbox"/> 否	<input checked="" type="checkbox"/> 震災 <input checked="" type="checkbox"/> 風災 <input checked="" type="checkbox"/> 水災 <input checked="" type="checkbox"/> 火災 <input checked="" type="checkbox"/> 土石流災害 <input checked="" type="checkbox"/> 坡災 <input checked="" type="checkbox"/> 海嘯災害
95	安樂區	興寮里民活動中心	370	74	基隆市安樂區基金一路 41 號	興寮里	<input type="checkbox"/> 是 <input checked="" type="checkbox"/> 否	<input checked="" type="checkbox"/> 震災 <input checked="" type="checkbox"/> 風災 <input checked="" type="checkbox"/> 水災 <input checked="" type="checkbox"/> 火災 <input checked="" type="checkbox"/> 土石流災害 <input checked="" type="checkbox"/> 坡災 <input checked="" type="checkbox"/> 海嘯災害
96	安樂區	內寮里民活動中心	635	127	基隆市安樂區武聖街 9 號	內寮里	<input type="checkbox"/> 是 <input checked="" type="checkbox"/> 否	<input checked="" type="checkbox"/> 震災 <input checked="" type="checkbox"/> 風災 <input checked="" type="checkbox"/> 水災 <input checked="" type="checkbox"/> 火災 <input checked="" type="checkbox"/> 土石流災害 <input checked="" type="checkbox"/> 坡災 <input checked="" type="checkbox"/> 海嘯災害

編號	鄉鎮市(區)	收容場所名稱	面積(平方公尺)	預估收容人數	地址	應收容村里別	是否位於潛勢區	適用災害類型
97	安樂區	長樂國小餐廳旁空間	504	101	基隆市安樂區樂利三街 30 巷 123 號	五福里	<input type="checkbox"/> 是 <input checked="" type="checkbox"/> 否	■震災■風災 ■水災■火災 ■土石流災害 ■坡災■海嘯災害
98	安樂區	中崙里民活動中心	655	131	基隆市安樂區基金二路 3 巷 3 號	中崙里 武崙里 新崙里	<input type="checkbox"/> 是 <input checked="" type="checkbox"/> 否	■震災■風災 ■水災■火災 ■土石流災害 ■坡災■海嘯災害
99	安樂區	新西里民活動中心	370	74	基隆市安樂區新西街 106-1 號	新西里	<input checked="" type="checkbox"/> 是 <input type="checkbox"/> 否	■震災■風災 ■水災■火災 ■土石流災害 ■坡災■海嘯災害
100	安樂區	慈仁、安和里民活動中心	700	140	基隆市安樂區安一路 177 巷 23-1 號	安和里 慈仁里 樂一里	<input checked="" type="checkbox"/> 是 <input type="checkbox"/> 否	■震災■風災 ■水災■火災 ■土石流災害 ■坡災■海嘯災害
101	安樂區	武崙里民活動中心	125.83	25	基隆市安樂區基金一路 135 巷 21 弄 18 號	武崙里	<input type="checkbox"/> 是 <input checked="" type="checkbox"/> 否	■震災■風災 ■水災■火災 ■土石流災害 ■坡災■海嘯災害
102	安樂區	安樂國小活動中心	1,368	274	基隆市安樂區安一路 177 巷 23 號	永康里 嘉仁里	<input type="checkbox"/> 是 <input checked="" type="checkbox"/> 否	■震災■風災 ■水災■火災 ■土石流災害 ■坡災■海嘯災害
103	安樂區	安樂高中活動中心	875	175	基隆市安樂區安一路 360 號	定國里	<input type="checkbox"/> 是 <input checked="" type="checkbox"/> 否	<input type="checkbox"/> 震災■風災 ■水災■火災 ■土石流災害 ■坡災■海嘯災害
104	安樂區	西川里民活動中心	350	70	基隆市安樂區新西街 1 號	西川里	<input checked="" type="checkbox"/> 是 <input type="checkbox"/> 否	■震災■風災 ■水災■火災 ■土石流災害 ■坡災■海嘯災害

編號	鄉鎮市(區)	收容場所名稱	面積(平方公尺)	預估收容人數	地址	應收容村里別	是否位於潛勢區	適用災害類型
105	安樂區	千城里民活動中心	1,000	200	基隆市安樂區安一路 278 巷 31 之 1 號	千城里	<input checked="" type="checkbox"/> 是 <input type="checkbox"/> 否	<input checked="" type="checkbox"/> 震災 <input checked="" type="checkbox"/> 風災 <input checked="" type="checkbox"/> 水災 <input checked="" type="checkbox"/> 火災 <input checked="" type="checkbox"/> 土石流災害 <input checked="" type="checkbox"/> 坡災 <input checked="" type="checkbox"/> 海嘯災害
106	安樂區	外寮里民活動中心	350	70	基隆市安樂區基金一路 129 巷 6-1 號	外寮里	<input type="checkbox"/> 是 <input checked="" type="checkbox"/> 否	<input checked="" type="checkbox"/> 震災 <input checked="" type="checkbox"/> 風災 <input checked="" type="checkbox"/> 水災 <input checked="" type="checkbox"/> 火災 <input checked="" type="checkbox"/> 土石流災害 <input checked="" type="checkbox"/> 坡災 <input checked="" type="checkbox"/> 海嘯災害
107	安樂區	壯觀里民活動中心	150	30	基隆市安樂區樂利二街 62 巷 282 號地下層	壯觀里	<input type="checkbox"/> 是 <input checked="" type="checkbox"/> 否	<input checked="" type="checkbox"/> 震災 <input checked="" type="checkbox"/> 風災 <input checked="" type="checkbox"/> 水災 <input checked="" type="checkbox"/> 火災 <input checked="" type="checkbox"/> 土石流災害 <input checked="" type="checkbox"/> 坡災 <input checked="" type="checkbox"/> 海嘯災害
108	安樂區	長樂國小活動中心	1,056	212	基隆市安樂區樂利三街 30 巷 123 號	長樂里六合里	<input type="checkbox"/> 是 <input checked="" type="checkbox"/> 否	<input checked="" type="checkbox"/> 震災 <input checked="" type="checkbox"/> 風災 <input checked="" type="checkbox"/> 水災 <input checked="" type="checkbox"/> 火災 <input checked="" type="checkbox"/> 土石流災害 <input checked="" type="checkbox"/> 坡災 <input checked="" type="checkbox"/> 海嘯災害
109	安樂區	六合里民活動中心	309.99	61	基隆市安樂區樂利三街 229 巷 5 號	六合里	<input type="checkbox"/> 是 <input checked="" type="checkbox"/> 否	<input checked="" type="checkbox"/> 震災 <input checked="" type="checkbox"/> 風災 <input checked="" type="checkbox"/> 水災 <input checked="" type="checkbox"/> 火災 <input checked="" type="checkbox"/> 土石流災害 <input checked="" type="checkbox"/> 坡災 <input checked="" type="checkbox"/> 海嘯災害
110	安樂區	新崙里民活動中心	499.22	89	基隆市安樂區基金一路 208 巷 6 號	新崙里	<input type="checkbox"/> 是 <input checked="" type="checkbox"/> 否	<input checked="" type="checkbox"/> 震災 <input checked="" type="checkbox"/> 風災 <input checked="" type="checkbox"/> 水災 <input checked="" type="checkbox"/> 火災 <input checked="" type="checkbox"/> 土石流災害 <input checked="" type="checkbox"/> 坡災 <input checked="" type="checkbox"/> 海嘯災害
111	暖暖區	暖暖區公所 5 樓	467	70	基隆市暖暖區東勢街 2 號	暖同里	<input checked="" type="checkbox"/> 是 <input type="checkbox"/> 否	<input checked="" type="checkbox"/> 震災 <input checked="" type="checkbox"/> 風災 <input type="checkbox"/> 水災 <input checked="" type="checkbox"/> 火災 <input checked="" type="checkbox"/> 土石流災害 <input checked="" type="checkbox"/> 坡災 <input checked="" type="checkbox"/> 海嘯災害
112	暖暖區	八西里民活動中心	54.45	11	基隆市暖暖區八堵路 35-2 號	八西里	<input type="checkbox"/> 是 <input checked="" type="checkbox"/> 否	<input checked="" type="checkbox"/> 震災 <input checked="" type="checkbox"/> 風災 <input checked="" type="checkbox"/> 水災 <input checked="" type="checkbox"/> 火災 <input checked="" type="checkbox"/> 土石流災害 <input checked="" type="checkbox"/> 坡災 <input checked="" type="checkbox"/> 海嘯災害

編號	鄉鎮市(區)	收容場所名稱	面積(平方公尺)	預估收容人數	地址	應收容村里別	是否位於潛勢區	適用災害類型
113	暖暖區	八南里民活動中心	302.5	61	基隆市暖暖區源遠路 27 號	八南里	<input checked="" type="checkbox"/> 是 <input type="checkbox"/> 否	<input checked="" type="checkbox"/> 震災 <input checked="" type="checkbox"/> 風災 <input type="checkbox"/> 水災 <input checked="" type="checkbox"/> 火災 <input checked="" type="checkbox"/> 土石流災害 <input type="checkbox"/> 坡災 <input checked="" type="checkbox"/> 海嘯災害
114	暖暖區	暖暖里民活動中心	329.14	66	基隆市暖暖區暖暖街 281 巷 58 號	暖暖里	<input type="checkbox"/> 是 <input checked="" type="checkbox"/> 否	<input checked="" type="checkbox"/> 震災 <input checked="" type="checkbox"/> 風災 <input checked="" type="checkbox"/> 水災 <input checked="" type="checkbox"/> 火災 <input checked="" type="checkbox"/> 土石流災害 <input checked="" type="checkbox"/> 坡災 <input checked="" type="checkbox"/> 海嘯災害
115	暖暖區	暖同里民活動中心	334.18	67	基隆市暖暖區暖暖街 16 巷 41 號	暖同里	<input type="checkbox"/> 是 <input checked="" type="checkbox"/> 否	<input checked="" type="checkbox"/> 震災 <input checked="" type="checkbox"/> 風災 <input checked="" type="checkbox"/> 水災 <input checked="" type="checkbox"/> 火災 <input checked="" type="checkbox"/> 土石流災害 <input checked="" type="checkbox"/> 坡災 <input checked="" type="checkbox"/> 海嘯災害
116	暖暖區	暖西里民活動中心	238.32	48	基隆市暖暖區東勢街 26 巷 69 號	暖西里	<input checked="" type="checkbox"/> 是 <input type="checkbox"/> 否	<input checked="" type="checkbox"/> 震災 <input checked="" type="checkbox"/> 風災 <input checked="" type="checkbox"/> 水災 <input checked="" type="checkbox"/> 火災 <input checked="" type="checkbox"/> 土石流災害 <input type="checkbox"/> 坡災 <input checked="" type="checkbox"/> 海嘯災害
117	暖暖區	暖東里民活動中心	108.9	22	基隆市暖暖區東勢街 54-10 號	暖東里	<input type="checkbox"/> 是 <input checked="" type="checkbox"/> 否	<input checked="" type="checkbox"/> 震災 <input checked="" type="checkbox"/> 風災 <input checked="" type="checkbox"/> 水災 <input checked="" type="checkbox"/> 火災 <input checked="" type="checkbox"/> 土石流災害 <input checked="" type="checkbox"/> 坡災 <input checked="" type="checkbox"/> 海嘯災害
118	暖暖區	碇和里民活動中心	169.625	50	基隆市暖暖區暖暖路 170-1 號	暖碇里	<input type="checkbox"/> 是 <input checked="" type="checkbox"/> 否	<input checked="" type="checkbox"/> 震災 <input checked="" type="checkbox"/> 風災 <input checked="" type="checkbox"/> 水災 <input checked="" type="checkbox"/> 火災 <input checked="" type="checkbox"/> 土石流災害 <input checked="" type="checkbox"/> 坡災 <input checked="" type="checkbox"/> 海嘯災害
119	暖暖區	碇祥里民活動中心	418.7	84	基隆市暖暖區碇內街 100 號	碇祥里	<input type="checkbox"/> 是 <input checked="" type="checkbox"/> 否	<input checked="" type="checkbox"/> 震災 <input checked="" type="checkbox"/> 風災 <input checked="" type="checkbox"/> 水災 <input type="checkbox"/> 火災 <input checked="" type="checkbox"/> 土石流災害 <input checked="" type="checkbox"/> 坡災 <input checked="" type="checkbox"/> 海嘯災害
120	暖暖區	碇安里民活動中心	307.99	62	基隆市暖暖區源遠路 277 巷 23 號	碇安里	<input type="checkbox"/> 是 <input checked="" type="checkbox"/> 否	<input checked="" type="checkbox"/> 震災 <input checked="" type="checkbox"/> 風災 <input checked="" type="checkbox"/> 水災 <input checked="" type="checkbox"/> 火災 <input checked="" type="checkbox"/> 土石流災害 <input checked="" type="checkbox"/> 坡災 <input checked="" type="checkbox"/> 海嘯災害

編號	鄉鎮市(區)	收容場所名稱	面積(平方公尺)	預估收容人數	地址	應收容村里別	是否位於潛勢區	適用災害類型
121	暖暖區	碇內里民活動中心	236.36	48	基隆市暖暖區暖暖路 15 巷 136 號	碇內里	<input type="checkbox"/> 是 <input checked="" type="checkbox"/> 否	■震災■風災 ■水災■火災 ■土石流災害 ■坡災■海嘯災害
122	暖暖區	碇內 15 號公園	1000	200	基隆市暖暖區碇內街 100 號	碇祥里	<input type="checkbox"/> 是 <input checked="" type="checkbox"/> 否	■震災■風災 <input type="checkbox"/> 水災■火災 <input type="checkbox"/> 土石流災害 <input type="checkbox"/> 坡災 <input type="checkbox"/> 海嘯災害 <input type="checkbox"/> 核災
123	暖暖區	基隆高中	1730.4	347	基隆市暖暖區源遠路 20 號	暖西里 暖東里 暖暖里 暖同里 八堵里 八中里 八西里 八南里	<input type="checkbox"/> 是 <input checked="" type="checkbox"/> 否	■震災■風災 ■水災■火災 ■土石流災害 ■坡災■海嘯災害
124	暖暖區	碇內國中	1143	500	基隆市暖暖區源遠路 152 巷 75 號	碇內里 碇和里 碇安里 碇祥里	<input type="checkbox"/> 是 <input checked="" type="checkbox"/> 否	■震災■風災 ■水災■火災 ■土石流災害 ■坡災■海嘯災害
125	七堵區	長興里民活動中心	260	52	基隆市七堵區東新街 25 號	長興里	<input checked="" type="checkbox"/> 是 <input type="checkbox"/> 否	<input type="checkbox"/> 震災■風災 ■水災■火災 ■土石流災害 ■坡災 <input type="checkbox"/> 海嘯災害
126	七堵區	基隆高級商工職業學校	724.26	150	基隆市七堵區東新街 22 號	長興里	<input checked="" type="checkbox"/> 是 <input type="checkbox"/> 否	■震災■風災 <input type="checkbox"/> 水災■火災 ■土石流災害 ■坡災■海嘯災害
127	七堵區	永平里民活動中心	375	90	基隆市七堵區崇智街 13-1 號	永平里 永安里	<input checked="" type="checkbox"/> 是 <input type="checkbox"/> 否	■震災■風災 <input type="checkbox"/> 水災■火災 ■土石流災害 ■坡災■海嘯災害
128	七堵區	七堵國小活動中心	3426	600	基隆市七堵區明德一路 184 號	永平里 永安里 富民里	<input checked="" type="checkbox"/> 是 <input type="checkbox"/> 否	■震災■風災 <input type="checkbox"/> 水災■火災 ■土石流災害 ■坡災■海嘯災害

編號	鄉鎮市(區)	收容場所名稱	面積(平方公尺)	預估收容人數	地址	應收容村里別	是否位於潛勢區	適用災害類型
129	七堵區	八德里民活動中心	70	14	基隆市七堵區八德路 70 號	八德里	■是□否	<input type="checkbox"/> 震災■風災 <input checked="" type="checkbox"/> 水災 <input type="checkbox"/> 火災 <input type="checkbox"/> 土石流災害 <input checked="" type="checkbox"/> 坡災 <input type="checkbox"/> 海嘯災害
130	七堵區	八德土地公廟	60	12	基隆市七堵區大華一路 57 巷 43-4 號	八德里	■是□否	<input type="checkbox"/> 震災■風災 <input checked="" type="checkbox"/> 水災 <input type="checkbox"/> 火災 <input type="checkbox"/> 土石流災害 <input checked="" type="checkbox"/> 坡災 <input type="checkbox"/> 海嘯災害
131	七堵區	自強里民活動中心	180	36	基隆市七堵區自強路 1 號	自強里	■是□否	<input type="checkbox"/> 震災 <input type="checkbox"/> 風災 <input checked="" type="checkbox"/> 水災 <input type="checkbox"/> 火災 <input type="checkbox"/> 土石流災害 <input checked="" type="checkbox"/> 坡災 <input type="checkbox"/> 海嘯災害
132	七堵區	六堵里民活動中心	237.7	50	基隆市七堵區工建路 104 巷 17-1 號-2 號	六堵里	■是□否	<input checked="" type="checkbox"/> 震災■風災 <input checked="" type="checkbox"/> 水災 <input checked="" type="checkbox"/> 火災 <input checked="" type="checkbox"/> 土石流災害 <input checked="" type="checkbox"/> 坡災 <input checked="" type="checkbox"/> 海嘯災害
133	七堵區	泰安里民活動中心	222	42	基隆市七堵區泰和街 57 號	泰安里	□是■否	<input checked="" type="checkbox"/> 震災■風災 <input checked="" type="checkbox"/> 水災 <input checked="" type="checkbox"/> 火災 <input checked="" type="checkbox"/> 土石流災害 <input checked="" type="checkbox"/> 坡災 <input checked="" type="checkbox"/> 海嘯災害
134	七堵區	五堵國小活動中心	1098	220	基隆市七堵區百一街 25 號	堵北里	□是■否	<input checked="" type="checkbox"/> 震災 <input type="checkbox"/> 風災 <input checked="" type="checkbox"/> 水災 <input checked="" type="checkbox"/> 火災 <input checked="" type="checkbox"/> 土石流災害 <input checked="" type="checkbox"/> 坡災 <input checked="" type="checkbox"/> 海嘯災害
135	七堵區	堵南國小活動中心	600	120	基隆市七堵區大德路 120 號	堵南里	■是□否	<input checked="" type="checkbox"/> 震災■風災 <input type="checkbox"/> 水災 <input checked="" type="checkbox"/> 火災 <input checked="" type="checkbox"/> 土石流災害 <input checked="" type="checkbox"/> 坡災 <input checked="" type="checkbox"/> 海嘯災害
136	七堵區	堵南里民活動中心	200	40	基隆市七堵區堵南街 20-8 號	堵南里	■是□否	<input checked="" type="checkbox"/> 震災■風災 <input checked="" type="checkbox"/> 水災 <input checked="" type="checkbox"/> 火災 <input checked="" type="checkbox"/> 土石流災害 <input checked="" type="checkbox"/> 坡災 <input checked="" type="checkbox"/> 海嘯災害

編號	鄉鎮市 (區)	收容場所 名稱	面積 (平方 公尺)	預估收 容人數	地址	應收容 村里別	是否位於 潛勢區	適用災害類 型
137	七堵區	瑪陵國小 活動中心	200	20	基隆市七堵區大 成街 1 號	瑪南里	■是□否	■震災■風災 □水災■火災 ■土石流災害 ■坡災■海嘯 災害
138	七堵區	瑪東里民 活動中心	280	56	基隆市七堵區大 同街 29-3 號	瑪東里	■是□否	■震災■風災 ■水災■火災 □土石流災害 □坡災■海嘯 災害
139	七堵區	瑪西里民 活動中心	361	73	基隆市七堵區大 華三路 75 之 1 號	瑪西里	□是■否	■震災■風災 ■水災■火災 ■土石流災害 ■坡災■海嘯 災害
140	七堵區	友一里民 活動中心	175	40	基隆市七堵區華 新一路 59-1 號	友一里	■是□否	■震災□風災 ■水災■火災 ■土石流災害 ■坡災■海嘯 災害
141	七堵區	復興國小	175	35	基隆市七堵區華 新二路 21 號	友二里	■是□否	■震災■風災 □水災■火災 □土石流災害 □坡災■海嘯 災害
142	七堵區	七堵行政 大樓 6 樓	1000	200	基隆市七堵區光 明路 21 號 6 樓	正光里 正明里	□是■否	■震災■風災 ■水災■火災 ■土石流災害 ■坡災■海嘯 災害
143	七堵區	百福里民 活動中心	200	40	基隆市七堵區實 踐路 263 號	百福里	■是□否	■震災■風災 ■水災■火災 ■土石流災害 ■坡災■海嘯 災害
144	七堵區	百福國中 活動中心	600	191	基隆市七堵區福 五街 1 號	百福里	■是□否	■震災■風災 □水災□火災 ■土石流災害 ■坡災■海嘯 災害

編號	鄉鎮市(區)	收容場所名稱	面積(平方公尺)	預估收容人數	地址	應收容村里別	是否位於潛勢區	適用災害類型
145	七堵區	實踐里民活動中心	105	50	基隆市七堵區百一街 52-1 號	實踐里	■是□否	■震災■風災 ■水災■火災 ■土石流災害 ■坡災■海嘯災害
146	七堵區	長安里民活動中心	300	60	基隆市七堵區長安街 31 號	長安里	■是□否	■震災■風災 ■水災■火災 ■土石流災害 ■坡災■海嘯災害

(資料來源：基隆市社會處)

(資料網址：<https://reurl.cc/anZy2l>)

防汛整備



(資料來源：基隆市消防局)

為減少豪雨所帶來的危害，居家應事先做好防汛準備，降低災害可能帶來的損失。

以下也跟大家提醒 防汛準備要點：

- 💡 檢查屋頂、外牆有無龜裂，排水管是否阻塞
- 💡 將重要物品移往高處放妥
- 💡 隨時注意氣象資訊
- 💡 備妥沙包或安裝防水閘門
- 💡 如遇積淹水，切勿涉水或強行穿越

同時，居家在落實防汛準備工作時，也請記得配戴口罩、使用酒精或乾洗手液清潔手部、並保持社交距離的防疫措施，在全民共同防疫的共識下，平安度過汛期可能帶來的危害。

防汛整備



『該不該叫救護車？讓平安獅、快樂猴告訴您！』

設計理念：為宣導民眾認識緊急傷病患對象，於有限的救護資源中，擁

有正確使用救護車之觀念。

作者：基隆市消防局陳偉建

作品榮獲 108 年內政部消防署緊急救護四格漫畫創意徵選全國第 2 名

防災暨防颱專區



(資料來源：基隆市消防局)

臺灣位處在高災害風險之地區，經常面臨颱風、地震、淹水、土石流等災害，為降低災害造成之損失，民眾平時應做好各項防災準備，利用每年颱風季前及國家防災日之時機，透過災害演練及災前各式防災準備，做好防颱暨防災準備！！

緊急避難包

Keelung

CAUTION 防災專區 CAUTION 防颱專區

緊急避難包

平時有準備 災時不狼狽

家中每一成員都需準備(符合個人不同需求)，
EX：嬰兒食(用)品、濕紙巾、女性生理用品。

定期檢查內容物保存期限。 平時備妥避難包，隨手可拿。

飲用水 乾糧、餅乾 罐頭食品

電池 輕便雨衣 手電筒 毛巾(毯)

暖暖包 面紙、衛生紙 粗棉手套 奶瓶(粉)

指導單位：內政部消防署 主辦單位：基隆市政府 基隆市消防局

國家防災日 National Disaster Preparedness Day

協辦單位：TAPPI 全聯福利中心 愛買 x amart Carrefour 家樂福 market 特力屋

(資料來源：基隆市消防局)

防患未然 抗震不難



(資料來源：基隆消防局)

基隆市消防局推出自行設計之「防震宣導魔術卡」

💡 避難約定：不推、不跑、不語、不回

💡 抗震步驟：趴下、掩護、穩住

火災不留情預防要先行



(資料來源：基隆消防局)

基隆市消防局推出自行設計之「防火宣導魔術卡 2.0」及「濃煙模型屋」宣導利器

💡 小火快逃濃煙關門 3 不 1 關門原則：不躲浴室、不往樓上逃生、不浪費時間找濕毛巾摀口鼻、關門開窗待救。

💡 家庭逃生計畫 1216 原則：畫出 1 個家庭逃生計畫圖、標示 2 個不同方向逃生出口及動線、設定 1 個屋外逃生集合點及每隔 6 個月進行逃生演練。

💡 災前預警的住宅用火災警報器黃金 3 大功效：及早發現、及早反應、及早逃生。





各項災害防救資訊查詢網站

名稱	網址	QR CODE
中央災害應變中心 災害情報站	https://www.emic.gov.tw/cht/index.php?	
中央氣象局	https://www.cwb.gov.tw/V8/C/	
經濟部水利署 防災資訊服務網	http://fhyv.wra.gov.tw/fhy	
水土保持局 土石流防災資訊網	https://246.swcb.gov.tw/v2016/	
中央地質調查所	https://www.moeacgs.gov.tw/	
臺灣防災地圖	http://www.google.org/crisismap/taiwan	
NCDR 災害情資網	http://eocdss.ncdr.nat.gov.tw/web/	
天氣與氣候監測網	https://watch.ncdr.nat.gov.tw/	

名稱	網址	QR CODE
基隆市 119 報案 APP	https://play.google.com/store/apps/details?id=com.klfd.report&hl=zh_TW	
在地基隆 APP	https://play.google.com/store/apps/details?id=keelungeoc.blogspot.tw_v3&hl=zh_TW	
基隆市防災宣導網臉書專頁	https://www.facebook.com/groups/795654503874575/?ref=bookmarks	
基隆市災害應變中心	http://keelungeoc.blogspot.tw/	
基隆市深耕計畫網站	https://dpppkl.ntou.edu.tw/	
災害示警公開資料平台	https://alerts.ncdr.nat.gov.tw/index_V3.aspx	